

المخاطر وجاهزية خطط استمرارية الأعمال في قطاع الحديد والصلب في المنطقة الشرقية

Risks and readiness of business continuity plans in the iron and steel sector in the eastern region

إعداد: الباحث/ خالد محمد السديري

ماجستير إدارة المخاطر، كلية الإدارة، جامعة الجميع الذكية، الإمارات العربية المتحدة

Email: Khaledmga1987@gmail.com

الباحث/ عمار بن فالح السلمي

ماجستير إدارة المخاطر، كلية الإدارة، جامعة الجميع الذكية، الإمارات العربية المتحدة

Email: ammar.Weher@gmail.com

الباحث/ إبراهيم بن خلف المحمد

ماجستير إدارة المخاطر، كلية الإدارة، جامعة الجميع الذكية، الإمارات العربية المتحدة

Email: ibm.co123@gmail.com

الملخص:

إن هذه الورقة تبحث عن المخاطر وجاهزية خطط استمرارية الأعمال في قطاع الحديد والصلب في المنطقة الشرقية، وهل يمكن اعتبار استمرارية الأعمال في قطاع الحديد والصلب محفزاً لخلق بيئة صالحة للاستثمار أم لا. تهدف هذه الدراسة إلى ضرورة النظر إلى خطط استمرارية الأعمال التي تعتبر من أهم ركائز العمل في العديد من القطاعات الصناعية بشكل عام وقطاع الحديد والصلب بشكل خاص. تتمثل أهمية الدراسة في أنها تقدم للقارئ تصور واضح عن أهمية دراسة المخاطر وجاهزية خطط استمرارية الأعمال من خلال دراسة تطبيقية على قطاع الحديد والصلب في المملكة العربية السعودية وخاصة في المنطقة الشرقية. تم اتباع المنهجية الكمية لهذا البحث باعتبارها المنهجية الأوسع انتشاراً في جمع وتحليل البيانات من أجل الوصول إلى النتائج المرجوة، كما تم استخدام برنامج SPSS من أجل تحليل البيانات التي تم جمعها عن طريق استطلاع (307) من القائمين على قطاع الحديد والصلب في المملكة العربية السعودية في المنطقة الشرقية، اتجهت النتائج وجود تأثير كبير للمخاطر وجاهزية خطط استمرارية الأعمال على قطاع الحديد والصلب في المنطقة الشرقية، قيام التخطيط الاستراتيجي بالتأثير علي جودة الأداء في قطاع الحديد والصلب في المنطقة الشرقية، معاناة قطاع الحديد والصلب في المنطقة الشرقية من انخفاض في جودة الأداء المؤسسي، وجود فروق كبيرة في جودة الأداء المؤسسي في قطاع الحديد والصلب بالمنطقة الشرقية، عدم تمتع قطاع الحديد والصلب في المنطقة الشرقية بجودة عالية من التخطيط الاستراتيجي. لذلك توصي هذه الدراسة بضرورة فهم المخاطر المتعلقة بصناعة الحديد والصلب وضرورة النظر إلى جاهزية خطط استمرارية الأعمال على أنها واحدة من أهم مرتكزات العمل في العديد من القطاعات الصناعية بشكل عام وقطاع الحديد والصلب بشكل خاص.

الكلمات المفتاحية: خطط استمرارية الأعمال، المخاطر، الحديد والصلب، المنطقة الشرقية، التخطيط الاستراتيجي

Risks and readiness of business continuity plans in the iron and steel sector in the eastern region

Abstract:

This paper examines the risks and readiness of business continuity plans in the iron and steel sector in the eastern region, and whether business continuity in the iron and steel sector can be considered a catalyst for creating a favorable environment for investment or not. This study aims to look at business continuity plans, which are considered one of the most important pillars of work in many industrial sectors in general, and the iron and steel sector in particular. The importance of the study is that it provides the reader with a clear perception of the importance of risk study and the readiness of business continuity plans through an applied study on the iron and steel sector in the Kingdom of Saudi Arabia, especially in the eastern region.

The quantitative methodology of this research was followed as it is the most widely used methodology in collecting and analyzing data in order to reach the desired results. The SPSS program was also used to analyze the data collected through a survey of (307) persons in charge of the iron and steel sector in the Kingdom of Saudi Arabia in The eastern region, the results tended to have a significant impact of risks and the readiness of business continuity plans on the iron and steel sector in the eastern region, the impact of strategic planning on the quality of performance in the iron and steel sector in the eastern region, the suffering of the iron and steel sector in the eastern region from a decline in the quality of institutional performance, There are significant differences in the quality of institutional performance in the iron and steel sector in the eastern region, and the iron and steel sector in the eastern region does not enjoy a high quality of strategic planning. Therefore, this study recommends the need to understand the risks related to the iron and steel industry and the need to look at the readiness of business continuity plans as one of the most important pillars of work in many industrial sectors in general and the iron and steel sector in particular.

Keywords: Business continuity plans, Risks, iron and steel, Eastern region, Strategic planning

1. المقدمة

يمكن تعريف استمرارية الأعمال على أنها "قدرة المنظمة على مواصلة تقديم المنتجات أو الخدمات بمستويات مقبولة محددة مسبقًا بعد وقوع حادث معطل"، وتخطيط استمرارية الأعمال (أو تخطيط استمرارية الأعمال والمرونة) هو عملية إنشاء أنظمة للوقاية والتعافي للتعامل مع التهديدات المحتملة للشركة. بالإضافة إلى الوقاية، الهدف هو تمكين العمليات الجارية قبل وأثناء تنفيذ التعافي من الكوارث. استمرار العمل هو النتيجة المرجوة للتنفيذ السليم لتخطيط استمرارية الأعمال والتعافي من الكوارث.

تم نشر العديد من معايير استمرارية العمل من قبل هيئات المعايير المختلفة للمساعدة في التحقق من قائمة مهام التخطيط الجارية. وتستخدم الخطط والإجراءات في تخطيط استمرارية الأعمال لضمان استمرار العمليات التنظيمية الهامة المطلوبة للحفاظ على عمل المؤسسة أثناء الأحداث عندما تتعطل التبعيات الرئيسية للعمليات. لا يلزم تطبيق الاستمرارية على كل نشاط تقوم به المنظمة.

وتؤصل المخاطر وجاهزية خطط استمرارية الأعمال في قطاع الحديد والصلب جذب عدد كبير من المستخدمين والمستثمرين باعتبارها وسيلة سريعة ومركزية في عملية البيع والشراء، وعلى الرغم من المميزات المتعددة بتلك الأعمال والتي تجعل منها أداة دفع رقمية جاذبة للعديد من شرائح المجتمع، إلا أن هناك مخاطر استثمارية متعددة لهذه الأعمال على مختلف أنواعها وأشكالها، حيث ظهرت هذه المخاطر الاستمرارية في صورة مجموعة من المخاطر الاقتصادية والقانونية التي تفرعت إلى كلا من الأفراد والمؤسسات وأيضًا بعض الدول.

هذا البحث سوف يتناول أوجه المخاطر وجاهزية خطط استمرارية الأعمال في قطاع الحديد والصلب في المنطقة الشرقية، ويسعى هذا البحث إلى عرض المعلومات بشكل واضح ومرتب يستطيع القارئ من خلاله التعمق في أهداف البحث والاستفادة من المعلومات التي يقدمها من خلال العرض الواضح للأهداف التي يسعى إلى تحقيقها والأسئلة التي يطرحها مع مناقشة الدراسات السابقة، ومن خلال أيضا تحديد المنهجية المستخدمة وطرق البحث والمنطلقات النظرية، مع بيان الأدوات المستخدمة لجمع وتحليل المعلومات في هذا البحث وفي النهاية سيكون هناك قائمة من المصادر والمراجع لتعزيز البحث ودعم المعلومات المقدمة فيه.

1.1. مشكلة الدراسة

إن مشكلة الدراسة هي من الركائز الأساسية للبحث العلمي، فلا وجود لبحث علمي دون وجود مشكلة الدراسة، فمشكلة الدراسة هي التي تحفز الباحث للقيام بالبحث العلمي، من أجل حلها وتقديم اكتشافات جديدة تساهم في تقدم العلوم وتطورها.

تعرضت صناعة الحديد والصلب في المملكة العربية السعودية إلى العديد من الصعوبات والتحديات وتراجع ملحوظ في الأداء نتيجة لتداعيات عالمية مثل جائحة فيروس كورونا في عام 2020 والحرب الروسية الأوكرانية في عام 2022، ومعدلات التضخم العالمية وارتفاع الأسعار لكثير من المواد الخام وعدم استقرار الأوضاع الاقتصادية في كثير من دول العالم، وهذه الحالة من عدم الاستقرار قد يضطر بعض من شركات الحديد والصلب إلى التوقف عن الإنتاج (سكاي نيوز، 2022).

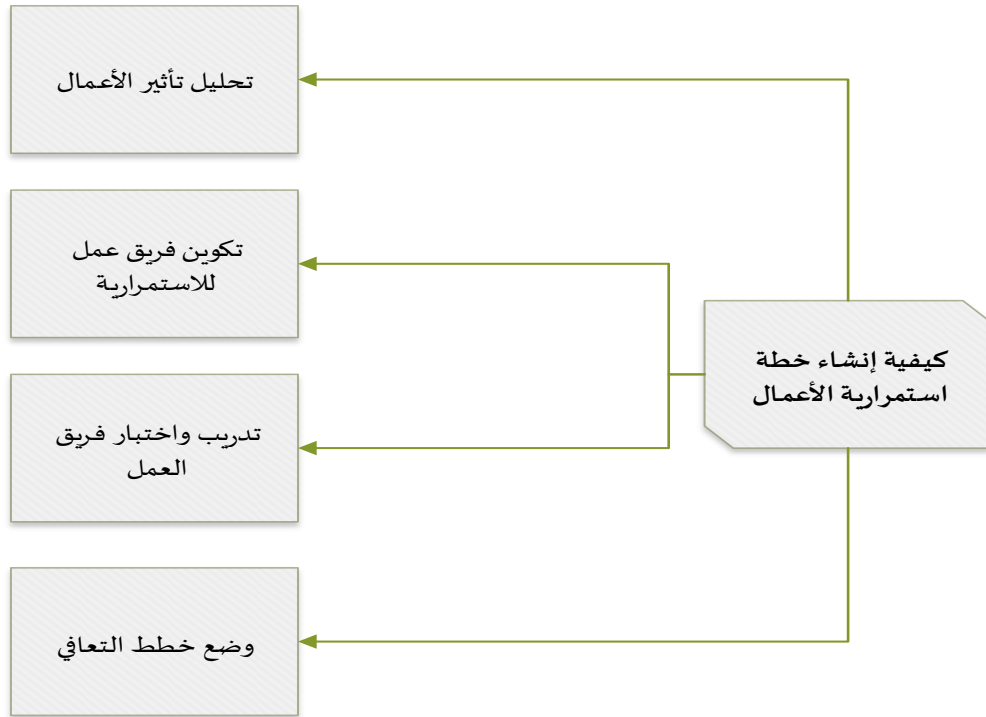
إضافة إلى الحالة الجيوسياسية العالمية غير المستقرة، بسبب التوترات السياسية الحالية التي خلقتها الأزمة السياسية الروسية الأوكرانية، وما تبعها من تدخل أميركي أوروبي.

وبسبب تلك الأحداث وغيرها هناك توقعات بأن تواجه صناعة الحديد والصلب تحديات وصعوبات كبيرة، قد تؤدي إلى تراجع كبير في الأداء المالي للعديد من الشركات التي تعمل في مجال صناعة الحديد والصلب على مستوى العالم (العين الاخبارية، 2018).

تجدد الإشارة إلى أن اللجنة الوطنية لصناعة الحديد السعودية باتحاد الغرف التجارية السعودية، قد نظمت "المؤتمر السعودي الدولي للحديد والصلب" في نسخته الثانية خلال الفترة من 12 - 14 من شهر سبتمبر الجاري، والذي تناول جملة من التحديات التي تواجه صناعة الحديد والصلب في المملكة العربية السعودية والعالم معاً، وما يتصل بها من تطورات مستقبلية متوقعة في ظل الأوضاع الاقتصادية العالمية وانعكاساتها على واقع هذه الصناعة محلياً وعالمياً (وكالة الأنباء السعودية، 2023).

2.1. أهداف الدراسة

- تهدف هذه الدراسة إلى ضرورة النظر إلى خطط استثمارية الأعمال التي تعتبر من أهم ركائز العمل في العديد من القطاعات الصناعية بشكل عام وقطاع الحديد والصلب بشكل خاص (KENTON، 2022).
- تسليط الضوء على ضرورة إعداد خطط لمواجهة المخاطر والتأكد من جاهزية خطط استثمارية الأعمال في قطاع الحديد والصلب في المنطقة الشرقية وذلك لأن صناعة الحديد والصلب من الركائز الأساسية في الاقتصاد السعودي حيث تدخل في مجالات استراتيجية منها النفط والغاز، والإنشاءات، والتجارة، والخدمات الحكومية. وركزت صناعة الحديد والصلب السعودية، بشكل رئيسي، على تطوير المنتجات المناسبة لقطاعات النفط والغاز، والإنشاءات، وذلك تماشياً مع أن رؤية "المملكة 2030" التي تستهدف تنويع القاعدة الاقتصادية للمملكة (فورتشن، 2022).
- من الأهداف الكبيرة لتلك الدراسة لفت الانتباه إلى ضرورة تطوير عدد من الفرص الاستثمارية في قطاع الحديد والصلب في المملكة مع مستثمرين محليين ودوليين. كما تهدف هذه الدراسة إلى ضرورة العناية بخطط استثمارية الأعمال من أهم ارتكازات العمل في قطاع الحديد والصلب في المنطقة الشرقية
- تهدف هذه الدراسة إلى التوعية بضرورة استخدام الهيدروجين بدلاً من الفحم أو الغاز بوصفه عامل اختزال للحديد الخام، وكذلك استخدام تقنيات استخلاص الكربون وإعادة استخدامه في تطبيقات أمنة كجزء من مواجهة المخاطر المتعلقة بهذا القطاع.
- تهدف هذه الدراسة إلى تسليط الضوء على جهود المملكة العربية السعودية في قطاع الحديد والصلب حيث تواترت جهود الحكومة من أجل دعم وتطوير القطاعات الاقتصادية المختلفة حول ما يشهده العالم من تقلبات حادة شملت قطاعات متعددة مما ترتب عليه من مخاطر وتحديات لخطط استثمارية الأعمال (Abdallah, 2022).
- الإشارة إلى ضرورة إنشاء مجمعات متكاملة لإنتاج صفائح الحديد كجزء من خطط استثمارية الأعمال حيث تتمتع تلك المجمعات ببطاقة إنتاجية كبيرة تستهدف بناء السفن وأنابيب ومنصات النفط وخزانات النفط الضخمة.
- تهدف هذه الدراسة إلى التأكيد على ضرورة دراسة العديد من المخاطر المتعلقة بقطاع الحديد والصلب مع التركيز على وضع خطط دقيقة لاستثمارية الأعمال والتأكد باستمرار من جاهزية تلك الخطط لمواجهة الأحداث الطارئة وتقلبات الأسواق العالمية من أجل ضمان استقرار صناعة الحديد والصلب في المملكة العربية السعودية باعتبارها من الأعمدة الرئيسية لتحقيق تطلعات الشعب السعودي نحو التنمية، وفقاً للاستراتيجية الطموحة " رؤية السعودية 2030 " (واس، 2022).



رسم توضيحي 0-1 كيفية إنشاء خطة استمرارية الأعمال

3.1. أهمية الدراسة

- تتمثل أهمية الدراسة في أنها تقدم للقارئ تصور واضح عن أهمية دراسة المخاطر وجاهزية خطط استمرارية الأعمال من خلال دراسة تطبيقية على قطاع الحديد والصلب في المملكة العربية السعودية وخاصة في المنطقة الشرقية، حيث تتم عملية صناعة منتجات حديد التسليح باستخدام التقنيات التكنولوجية المتطورة. ويهدف المصنع إلى توفير منتجات بأسعار تنافسية، ولذلك تحرص شركة مشروعك على توجيه المستثمر إلى كيفية اختيار أفضل خطوط الإنتاج، وتحديد التخصصات المطلوبة من الفنيين والاستشاريين لرفع كفاءة التصنيع، وزيادة المزايا التنافسية في ظل احتياجات السوق المتزايدة من حديد التسليح، ونمو الطلب في القطاعات المستهدفة.
- تتمثل أهمية الدراسة في تسليط الضوء على الجهود الحكومية في المملكة العربية السعودية مع مستثمرين دوليين لإنشاء مجمعات متكاملة لإنتاج مسطحات الحديد من أجل الحصول على أكبر طاقة إنتاجية تمكن هذا القطاع من الصمود أمام المخاطر المتعددة لهذه الصناعة ومن أجل ضمان جاهزية خطط استمرارية الأعمال في هذا القطاع الحيوي.
- تتمثل أهمية الدراسة في تسليط الضوء على الخطة الوطنية لهيكلة قطاع الحديد والصلب حيث تتضمن 41 توصية لتمكين القطاع واستدامته.
- تهدف هذه الدراسة إلى التوعية بضرورة أن تركز توجهات المملكة على توطين منتجات الصلب بأنواعها، مثل: صفائح الحديد الثقيلة لقطاع النفط والغاز، وقطاعات الدفاع والبناء، والصفائح المصدرة لقطاع الأطعمة المعلبة والصفائح المسطحة لقطاع السيارات وأنابيب المياه وغيرها، إضافة إلى تخفيض الواردات بنسبة 50%، مع تأكيد الحفاظ على قطاع مستدام ماليًا وتشغيليًا، وضمان توفر سلاسل الإمداد المهمة مثل خام الحديد (alarabiya, 2023).

- ومن أهمية الدراسة شرح كيفية تأثر قطاع الحديد والصلب من العديد من التقلبات، سواء على مستوى العرض والطلب أو زيادة الأسعار وارتفاع سعر صرف بعض العملات الأجنبية مثل الدولار الأمريكي (محمود جاويش، 2022).
- هناك أهمية أخرى لهذه الدراسة وهي لفت الأنظار إلى ضرورة مراقبة ودراسة الأوضاع الاقتصادية والسياسية على المستوى المحلي والإقليمي وبالتأكيد على المستوى العالمي وذلك من أجل التنبؤ بظاهرة غالباً ما تتسبب بحدوث العديد من المخاطر التي تمثل ناقوس خطر لخطط استثمارية الأعمال في العديد من القطاعات الانتاجية مثل قطاع الحديد والصلب وهي ظاهرة ارتفاع تكاليف الإنتاج (المجلة، 2019).
- تسليط الضوء على الإعلان عن تطوير عدد من الفرص الاستثمارية في قطاع الحديد والصلب في المملكة مع مستثمرين محليين ودوليين والتي تضمنت، 3 مشاريع في طور التطوير بقيمة تقارب 35 مليار ريال، وبطاقة إنتاجية إجمالية تبلغ 6.2 ملايين طن سنوياً (اللجنة الوطنية لصناعة الحديد، 2023).
- يضاف إلى ذلك تسليط الضوء على أهمية صناعة الحديد والصلب باعتبارها صناعة استراتيجية لأنها من الركائز الأساسية للعديد من قطاعات الخدمات الهامة مثل النقل والطرق والموانئ البحرية والكهرباء، كما تعتمد على العديد من الخدمات التي تقوم بتقديمها العديد من الهيئات الخدمية مثل البنوك ومؤسسات البحوث وجهات التدريب المهني والصناعي والإداري (المجلة، 2019).

ويوضح الشكل التالي بعض القطاعات الانتاجية والخدمية التي تعتمد على صناعة الحديد والصلب:



رسم توضيحي 0-1 بعض القطاعات الإنتاجية والخدمية التي تعتمد على صناعة الحديد والصلب

4.1. محتويات الدراسة

تحتوي هذه الدراسة على عدد من الأبواب التي يسعى الباحثون من خلالها إلى توضيح المخاطر المتعلقة بقطاع الحديد والصلب ومناقشة جاهزية خطط استمرارية الأعمال في قطاع الحديد والصلب بالمملكة العربية السعودية في المنطقة الشرقية:

(1) ملخص الدراسة باللغتين العربية والإنجليزية.

(2) المقدمة.

- 3) مشكلة الدراسة.
- 4) أهداف الدراسة.
- 5) أهمية الدراسة. محتويات الدراسة.
- 6) الخاتمة. النتائج.
- 7) التوصيات.
- 8) المصادر والمراجع.
- 9) الملاحق.

2. منهجية البحث

10.1 1.2.1 منهج البحث

تم اتباع المنهجية الكمية لهذا البحث باعتبارها المنهجية الأوسع انتشاراً في جمع وتحليل البيانات في العلوم الإدارية من أجل الوصول إلى النتائج المرجوة. البحث الكمي يشير إلى البحث المنهجي للظواهر الاجتماعية من خلال الأساليب الإحصائية، الرياضية أو الحسابية. يهدف البحث الكمي إلى تطوير وتوظيف النماذج الرياضية والنظريات و/أو الفرضيات المتعلقة بالظواهر. عملية القياس هو محور البحث الكمي لأنه يشكل رابط فعال بين الملاحظة التجريبية والتعبير الرياضي للعلاقات الكمية.

10.2 2.2 مجتمع البحث

هو جميع الأفراد أو الأشياء أو الأشخاص الذين يشكلون موضوع مشكلة البحث. وفي هذا البحث سيتكون مجتمع البحث من القائمين والعاملين في قطاع الحديد والصلب في المملكة العربية السعودية بشكل عام وفي المنطقة الشرقية بشكل خاص حيث يتم دراسة المخاطر المتعلقة بهذا القطاع مع التأكد من جاهزية خطط استمرارية الأعمال لضمان الوصول إلى أعلى معدلات الأداء والتخطيط الاستراتيجي.

10.3 3.2 أداة البحث

بالاعتماد على برنامج SPSS الذي تتمثل مزايا تحليل البيانات بمساعدة تحليل بيانات SPSS في أنه ليس هناك الكثير من الجهد الذي يحتاجه الباحث لاستخدام هذا البرنامج (Julie, 2015). بالإضافة إلى أن الوقت اللازم لتحليل البيانات بمساعدة SPSS أقل نسبياً من أي أداة إحصائية أخرى، مما يجعله مفيد للباحثين لإجراء تحليل نقدي متعمق من خلال تضمين أعداد ضخمة من البيانات والمعلومات الرقمية بنجاح، يعتبر SPSS هو نظام برمجي مفيد للغاية يستخدمه الباحثون والعلماء وغيرهم لمعالجة البيانات الهامة بطريقة بسيطة (Shidur, 2020).

تم استخدام برنامج SPSS من أجل تحليل البيانات التي تم جمعها عن طريق استطلاع (307) من القائمين على قطاع الحديد والصلب في المملكة العربية السعودية في المنطقة الشرقية.

3. تحليل بيانات ونتائج البحث

في هذا البحث حول المخاطر وجاهزية خطط استمرارية الأعمال في قطاع الحديد والصلب في المنطقة الشرقية سوف يتم استخدام التحليل الإحصائي للبيانات باعتباره الخطوة الأكثر حساسية وأهمية في كتابة البحث العلمي،

ويعكف الباحثون على اكتساب المهارات المختلفة المتعلقة بالتحليل الإحصائي لكي يتمكنوا من الحصول على نتائج علمية صحيحة تجعل البحث العلمي أداة مهمة لتفسير الظواهر المختلفة والوصول إلى حلول علمية وعملية للمشاكل التي تواجه الباحثين في مختلف المجالات.

الوصف الإحصائي

بالإضافة إلى الوصف الإحصائي والذي يعتبر حيز الزاوية في التعرف على حجم ونوعية وهوية البيانات. إن تحليل أسئلة الاستبيان يمكن ان يعرفنا اتجاهات المستجيبين في التجربة واتجاهاتهم وتفضيلاتهم.

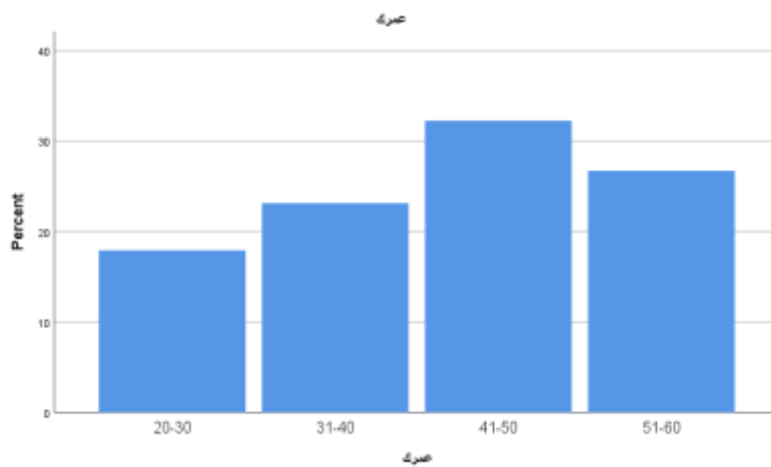
1. كم عمرك؟

إن أكثر من 80% من المشاركين في التجربة، كانت أعمارهم أكثر من 30 عاما، وهذا دليل على أن المشاركين في التجربة معدل أعمارهم عالي ويتسموا بالخبرة، وستكون إجاباتهم بشفافية ونابعة من محل الخبرة واحتكاكات العمل، مما يزيد هذا مصداقية نتائج التجربة.

عمر

	Frequency	Percent	Valid Percent	Cumulative Percent
Valid 20-30	55	17.9	17.9	17.9
31-40	71	23.1	23.1	41.0
41-50	99	32.2	32.2	73.3
51-60	82	26.7	26.7	100.0
Total	307	100.0	100.0	

جدول 1-0 السؤال عن أعمار المشاركين في الاستبيان



رسم توضيحي 1-0 السؤال عن أعمار المشاركين في الاستبيان

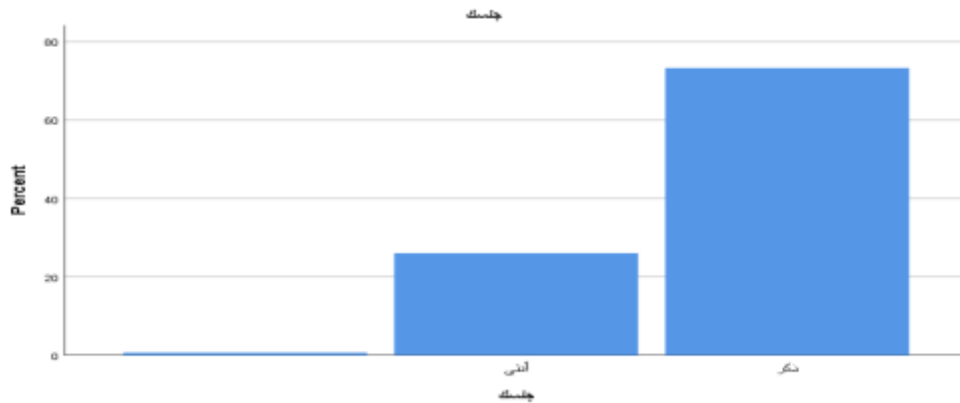
2. ما هو جنسك؟

قطاع الحديد والصلب بالفعل هو قطاع يتسم بصلاية العمل، ومن الطبيعي أن تكون نسبة الذكور 73.3% من المشاركين في التجربة لما يتطلبه هذا المجال من قوة تحمل وقوة بدنية عالية خاصة بين العمال والمهندسين.

جنسك

	Frequency	Percent	Valid Percent	Cumulative Percent
Valid	2	.7	.7	.7
أنثى	80	26.1	26.1	26.7
ذكر	225	73.3	73.3	100.0
Total	307	100.0	100.0	

جدول 2-0 السؤال عن جنس المشاركين في الاستبيان



رسم توضيحي 2-0 السؤال عن جنس المشاركين في الاستبيان

3. الدرجة العلمية

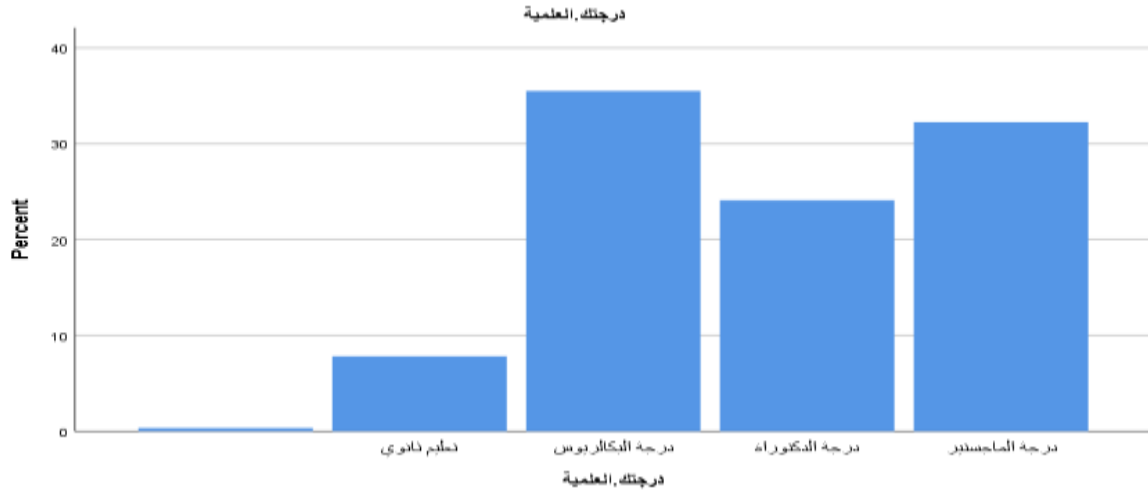
الحاصلين على البكالوريوس والماجستير والدكتوراة هم من يسيطرون على إجابات الاستبيان، وهذا دليل على اتسام الإجابات بطابع من الخبرة العملية والأكاديمية، مما يؤكد على شفافية وقوة الإجابات.

درجتك العلمية

	Frequency	Percent	Valid Percent	Cumulative Percent
Valid	1	.3	.3	.3
تعليم ثانوي	24	7.8	7.8	8.1
درجة البكالوريوس	109	35.5	35.5	43.6
درجة الدكتوراة	74	24.1	24.1	67.8

درجة الماجستير	99	32.2	32.2	100.0
Total	307	100.0	100.0	

جدول 0-3 السؤال عن الدرجة العلمية للمشاركين في الاستبيان



رسم توضيحي 0-5 السؤال عن الدرجة العلمية للمشاركين في الاستبيان

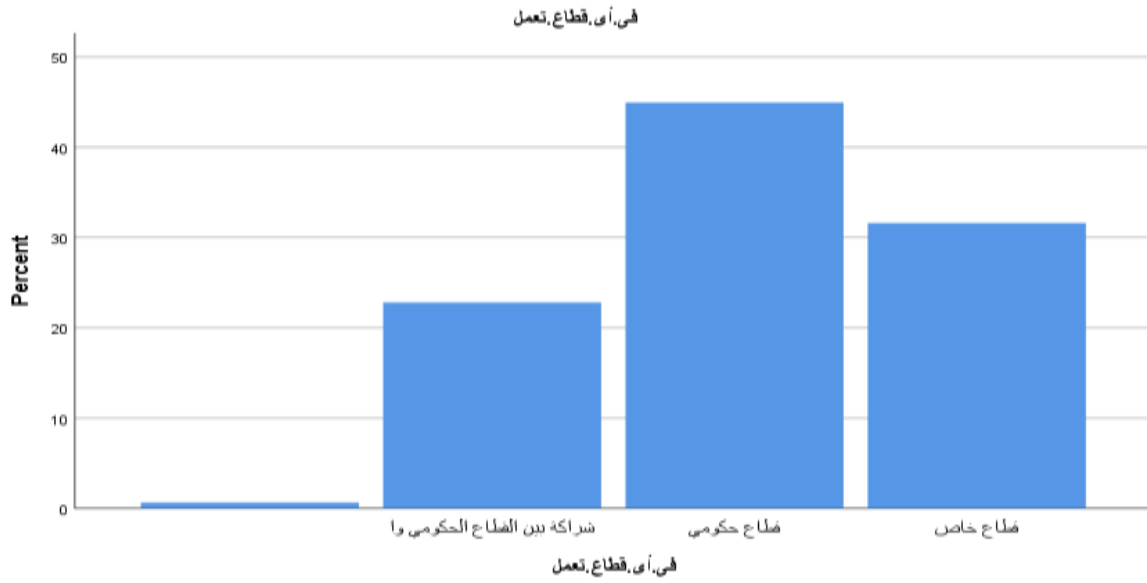
4. قطاع العمل

هناك نسبة كبيرة من الأشخاص يعملون في القطاع الحكومي، حيث أن هناك دليل على سيطرة القطاع الحكومي على صناعة الحديد والصلب في المملكة العربية السعودية بشكل عام وفي المنطقة الشرقية بشكل خاص.

في أي قطاع تعمل

	Frequency	Percent	Valid Percent	Cumulative Percent
Valid	2	.7	.7	.7
شراكة بين القطاع الحكومي والقطاع الخاص	70	22.8	22.8	23.5
قطاع حكومي	138	45.0	45.0	68.4
قطاع خاص	97	31.6	31.6	100.0
Total	307	100.0	100.0	

جدول 0-4 السؤال عن قطاع العمل للمشاركين في الاستبيان



رسم توضيحي 0-3 السؤال عن قطاع العمل للمشاركين في الاستبيان

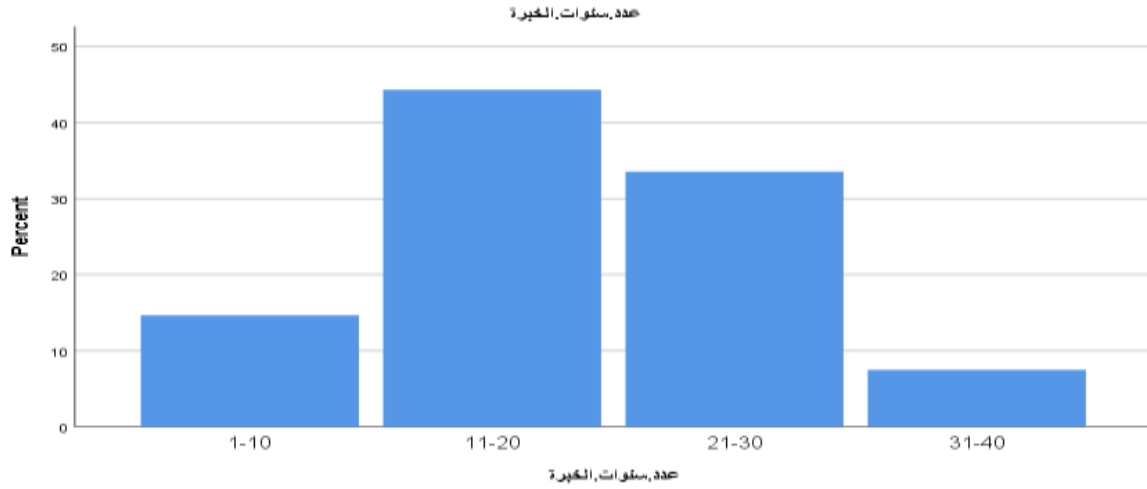
5. عدد سنوات الخبرة

إن عدد سنين الخبرة يمكنه ان يزيد من قوة الإجابات بناء على ما تلقاه الأشخاص من خبرة في السنين السابقة في مجالاتهم المختلفة. إن الأشخاص التي تعدت سنين خبرتهم من 11-30، نسبتهم أكثر من 75%. ويدل ذلك على حجم المعرفة والخبرة التراكمية للأشخاص الذين شاركوا في هذا الاستبيان. كما كان من اللافت أيضاً أن تقترب نسبة المشاركين من الشباب حديثي الخبرة (من 1-10 سنة) إلى 15%، ويدل ذلك على وجود حالة من الشغف بين الشباب في قطاع الحديد والصلب في المنطقة الشرقية إلى كسب المزيد من الخبرات والمشاركة الإيجابية في الأبحاث التي تهتم بدراسة قطاع الحديد والصلب بالمنطقة الشرقية وربط ذلك بالمخاطر وجاهزية خطط استمرارية الأعمال في هذا القطاع.

عدد سنوات الخبرة

	Frequency	Percent	Valid Percent	Cumulative Percent
Valid 1-10	45	14.7	14.7	14.7
11-20	136	44.3	44.3	59.0
21-30	103	33.6	33.6	92.5
31-40	23	7.5	7.5	100.0
Total	307	100.0	100.0	

جدول 0-5 السؤال عن عدد سنوات الخبرة للمشاركين في الاستبيان



رسم توضيحي 4-0 السؤال عن عدد سنوات الخبرة للمشاركين في الاستبيان

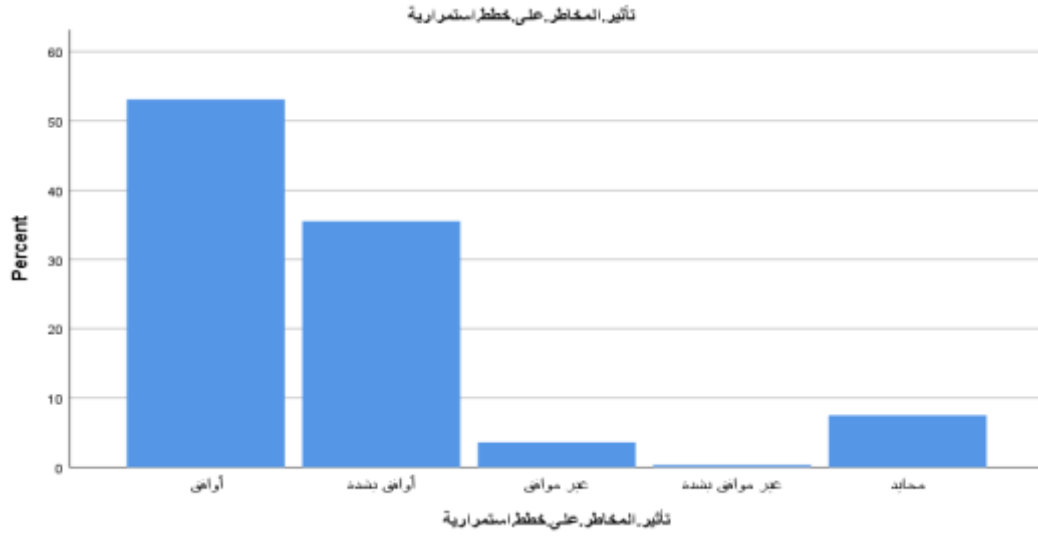
6. هل تؤثر المخاطر وجاهزية خطط استمرارية الأعمال على قطاع الحديد والصلب في المنطقة الشرقية؟

عند فحص الإجابات عن مخاطر خطط استمرارية الأعمال، فإن أكبر نسبة كانت بين الموافقة والموافقة بشدة. ويدل ذلك على الوعي الكبير بين المشاركين في الاستبيان بوجود تأثيرات كبيرة للمخاطر وجاهزية خطط استمرارية الأعمال على قطاع الحديد والصلب في المنطقة الشرقية.

تأثير المخاطر على خطط استمرارية

	Frequency	Percent	Valid Percent	Cumulative Percent
Valid أوافق	163	53.1	53.1	53.1
أوافق بشدة	109	35.5	35.5	88.6
غير موافق	11	3.6	3.6	92.2
غير موافق بشدة	1	.3	.3	92.5
محايد	23	7.5	7.5	100.0
Total	307	100.0	100.0	

جدول 6-0 تأثير المخاطر وجاهزية خطط استمرارية الأعمال على قطاع الحديد والصلب في المنطقة الشرقية



رسم توضيحي 5-0 تأثير المخاطر وجاهزية خطط استمرارية الأعمال على قطاع الحديد والصلب في المنطقة الشرقية

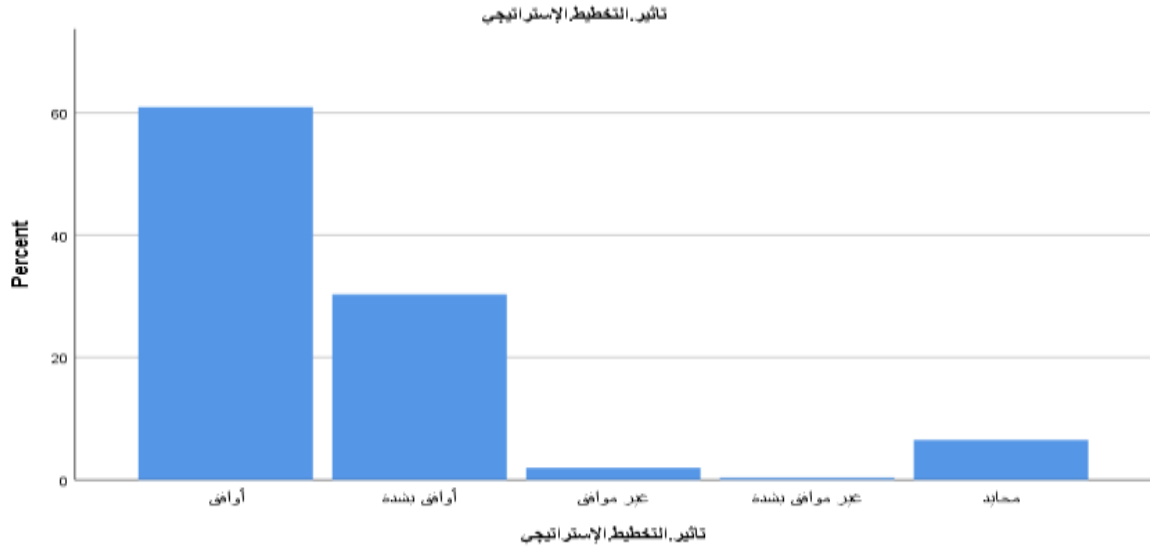
7. هل يقوم التخطيط الاستراتيجي بالتأثير على جودة الأداء في قطاع الحديد والصلب في المنطقة الشرقية؟

عند النظر إلى تأثير التخطيط الاستراتيجي على جودة الأداء في قطاع الحديد والصلب. فقد كانت 60.9% بالموافقة، فإن الاتجاه نحو الموافقة كان كبيراً، وهذا دليل كبير على وعي المشاركين في الاستبيان بالتأثير الكبير الذي يمثله التخطيط الاستراتيجي خصوصاً التخطيط طويل الأجل على جودة الأداء في قطاع الحديد والصلب في المنطقة الشرقية.

تأثير التخطيط الاستراتيجي

	Frequency	Percent	Valid Percent	Cumulative Percent
Valid أوافق	187	60.9	60.9	60.9
أوافق بشدة	93	30.3	30.3	91.2
غير موافق	6	2.0	2.0	93.2
غير موافق بشدة	1	.3	.3	93.5
محايد	20	6.5	6.5	100.0
Total	307	100.0	100.0	

جدول 7-0 تأثير التخطيط الاستراتيجي على جودة الأداء في قطاع الحديد والصلب في المنطقة الشرقية



رسم توضيحي 0-6 تأثير التخطيط الاستراتيجي علي جودة الأداء في قطاع الحديد والصلب في المنطقة الشرقية

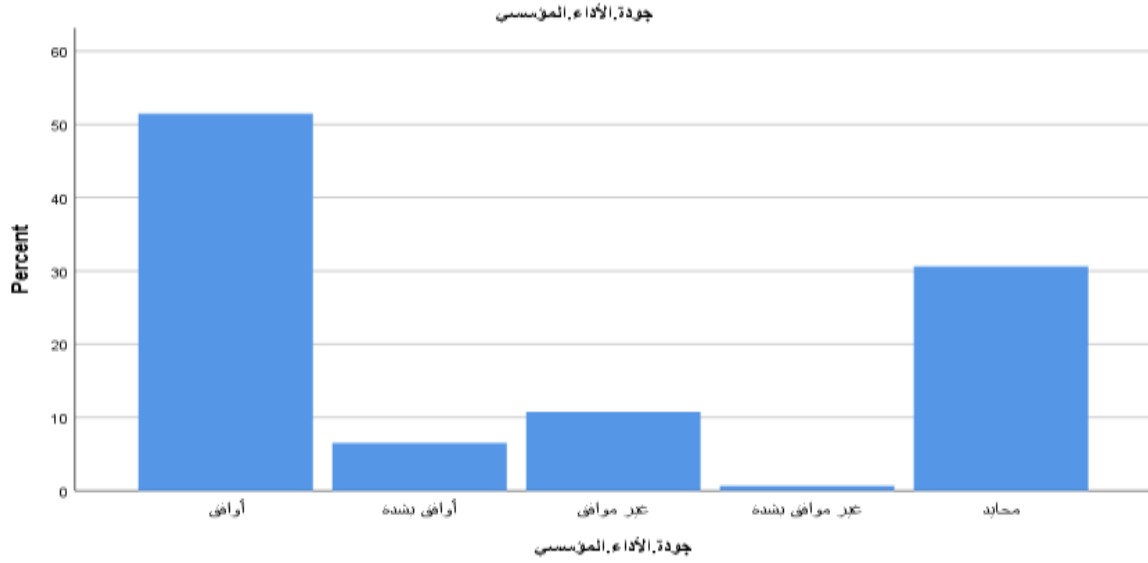
8. هل هناك فروق كبيرة في جودة الأداء المؤسسي في قطاع الحديد والصلب بالمنطقة الشرقية؟

بالانتقال إلى الفروق الكبيرة الموجودة في الأداء المؤسسي في قطاع الحديد والصلب، فإن نسبة الموافقة كانت تساوي 51%. بناء على أن الاستبيان قد تم تجميعه من أشخاص مختلفين من منظمات مختلفة، وبعضهم من عمل في أكثر من منظمة، فهم يرون اختلافات في الأداء المؤسسي في مختلف شركات الحديد والصلب.

جودة الأداء المؤسسي

	Frequency	Percent	Valid Percent	Cumulative Percent
Valid أوافق	158	51.5	51.5	51.5
أوافق بشدة	20	6.5	6.5	58.0
غير موافق	33	10.7	10.7	68.7
غير موافق بشدة	2	.7	.7	69.4
محايد	94	30.6	30.6	100.0
Total	307	100.0	100.0	

جدول 0-8 الفروق الكبيرة في جودة الأداء المؤسسي في قطاع الحديد والصلب بالمنطقة الشرقية



رسم توضيحي 0-7 الفروق الكبيرة في جودة الأداء المؤسسي في قطاع الحديد والصلب بالمنطقة الشرقية

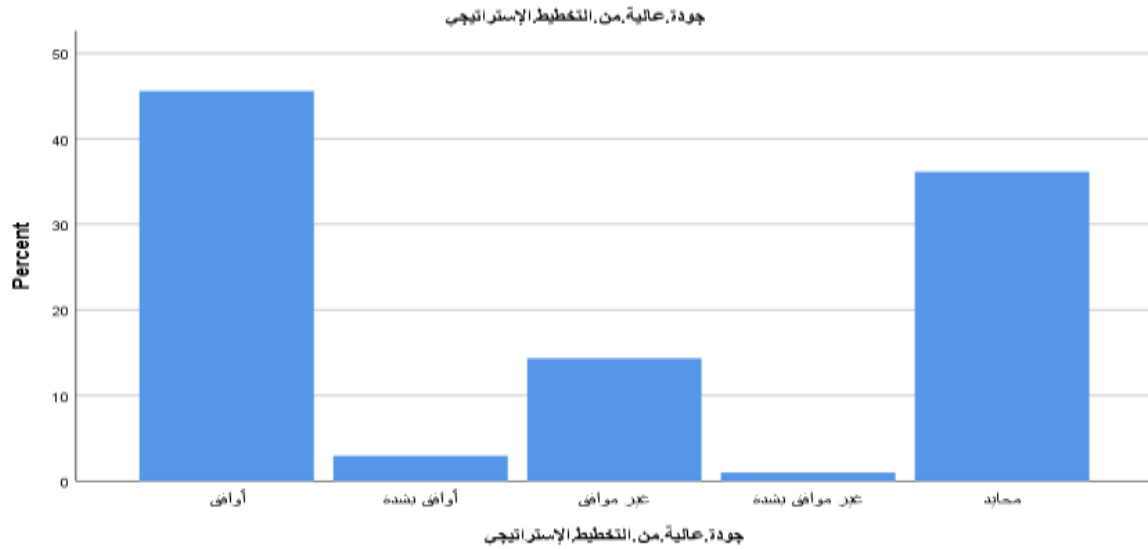
9. هل يتمتع قطاع الحديد والصلب في المنطقة الشرقية بجودة عالية من التخطيط الاستراتيجي؟

بالانتقال الى تمتع قطاع الحديد والصلب بجودة عالية من التخطيط الاستراتيجي، فإن هناك موافقه بنسبة 45% تؤيد وجود تخطيط إستراتيجي في قطاع الحديد والصلب في المنطقة الشرقية. وعلى الجانب الأخر بلغت نسبة الغير موافقين حوالي 15%، ويدل ذلك على عدم ثقة بعض المشاركين في التجربة في أن قطاع الحديد والصلب في المنطقة الشرقية يتمتع بجودة عالية من التخطيط الإستراتيجي.

جودة عالية من التخطيط الاستراتيجي

	Frequency	Percent	Valid Percent	Cumulative Percent
Valid أوافق	140	45.6	45.6	45.6
أوافق بشدة	9	2.9	2.9	48.5
غير موافق	44	14.3	14.3	62.9
غير موافق بشدة	3	1.0	1.0	63.8
محايد	111	36.2	36.2	100.0
Total	307	100.0	100.0	

جدول 0-9 هل يتمتع قطاع الحديد والصلب في المنطقة الشرقية بجودة عالية من التخطيط الاستراتيجي



رسم توضيحي 8-0 هل يتمتع قطاع الحديد والصلب في المنطقة الشرقية بجودة عالية من التخطيط الإستراتيجي

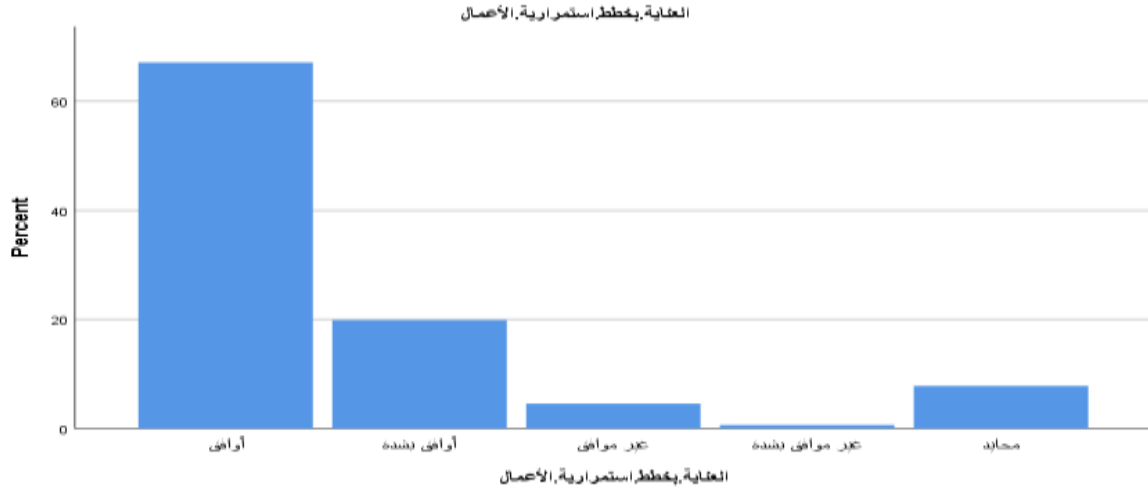
10. هل تعد العناية بخطط استمرارية الأعمال من أهم ارتكازات العمل في قطاع الحديد والصلب في المنطقة الشرقية؟

بالنظر إلى خطط استمرارية الأعمال والتي تعتبر من أهم مرتكزات العمل في العديد من القطاعات الصناعية بشكل عام وقطاع الحديد والصلب بشكل خاص، فقد كانت الموافقة على هذا الرأي بنسبة 67%. ويدل ذلك على سعة اطلاع المشاركين في الاستبيان ومعرفة بضرورة العناية بخطط استمرارية الأعمال وذلك لأنها من أهم ارتكاز العمل في قطاع الحديد والصلب في المنطقة الشرقية.

العناية بخطط استمرارية الأعمال

	Frequency	Percent	Valid Percent	Cumulative Percent
Valid أوافق	206	67.1	67.1	67.1
أوافق بشدة	61	19.9	19.9	87.0
غير موافق	14	4.6	4.6	91.5
غير موافق بشدة	2	.7	.7	92.2
محايد	24	7.8	7.8	100.0
Total	307	100.0	100.0	

جدول 10-0 العناية بخطط استمرارية الأعمال من أهم ارتكازات العمل في قطاع الحديد والصلب في المنطقة الشرقية



رسم توضيحي 0-9 العناية بخطط استمرارية الأعمال من أهم ارتكازات العمل في قطاع الحديد والصلب في المنطقة الشرقية

11. هل تضمن جاهزية خطط استمرارية الأعمال القدرة على مواصلة أنشطة قطاع الحديد والصلب في المنطقة الشرقية

أثناء حالات الطوارئ؟

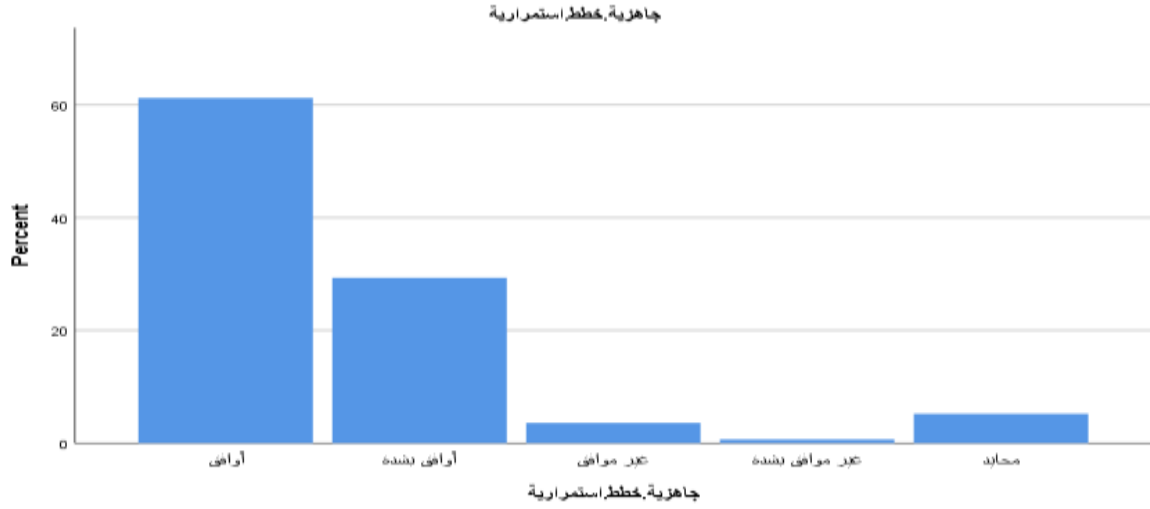
اعتبار استخدام خطط استمرارية الأعمال في حالات الطوارئ وفي الكثير من المواقع الحرجة أمر ضروري لمواصلة أنشطة قطاع الحديد والصلب في المنطقة الشرقية، وبناء على ذلك كانت نسبة الموافقة، والموافقة بشدة تعدت 90%.

جاهزية خطط استمرارية

	Frequency	Percent	Valid Percent	Cumulative Percent
Valid أوافق	188	61.2	61.2	61.2
أوافق بشدة	90	29.3	29.3	90.6
غير موافق	11	3.6	3.6	94.1
غير موافق بشدة	2	.7	.7	94.8
محايد	16	5.2	5.2	100.0
Total	307	100.0	100.0	

جدول 0-11 هل تضمن جاهزية خطط استمرارية الأعمال القدرة على مواصلة أنشطة قطاع الحديد والصلب في المنطقة

الشرقية أثناء حالات الطوارئ



رسم توضيحي 10-0 هل تضمن جاهزية خطط استمرارية الأعمال القدرة على مواصلة أنشطة قطاع الحديد والصلب في المنطقة الشرقية أثناء حالات الطوارئ

تحليل الارتباطات:

1. العلاقة بين قطاع العمل وجودة الأداء

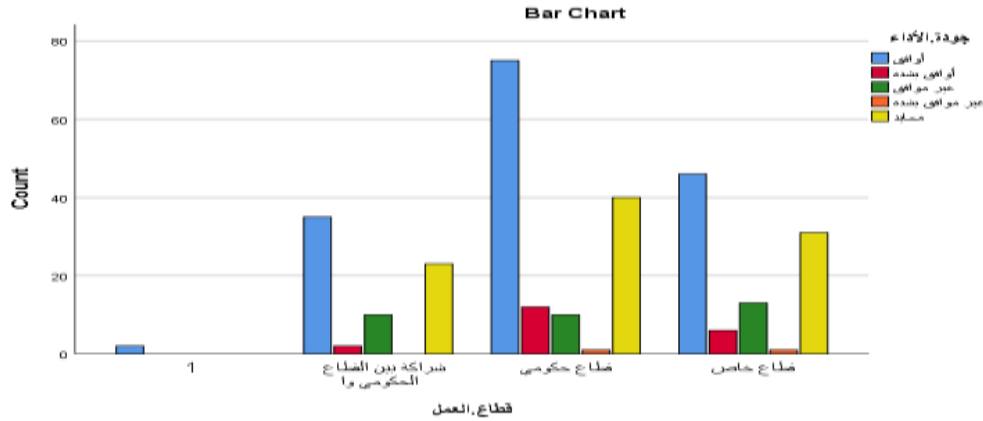
عند ربط العلاقة بين قطاع العمل وجودة الأداء المؤسسي في قطاع الحديد والصلب. إن نسبة كبيرة من العاملين في القطاع الحكومي كانت موافقة على أن الخطط الإستراتيجية يمكنها أن تطور من جودة الأداء في القطاع المؤسسي الخاص بقطاع الحديد والصلب، على عكس القطاع الخاص الذي كان به تشتت في وجهات النظر حول تطوير جودة الأداء المؤسسي من خلال الخطط الإستراتيجية.

Crosstabulation قطاع العمل * جودة الأداء

Count

	جودة الأداء				Total	
	أوافق	أوافق بشدة	غير موافق	غير موافق بشدة		
1	2	0	0	0	2	
شراكة بين القطاع الحكومي وقطاع الأعمال	35	2	10	0	23	70
قطاع حكومي	75	12	10	1	40	138
قطاع خاص	46	6	13	1	31	97
Total	158	20	33	2	94	307

جدول 12-0 العلاقة بين قطاع العمل وجودة الأداء المؤسسي في قطاع الحديد والصلب بالمنطقة الشرقية



رسم توضيحي 0-11 العلاقة بين قطاع العمل وجودة الأداء المؤسسي في قطاع الحديد والصلب بالمنطقة الشرقية

2. العلاقة بين عدد سنوات الخبرة وتأثير المخاطر على جاهزية خطط استمرارية الأعمال

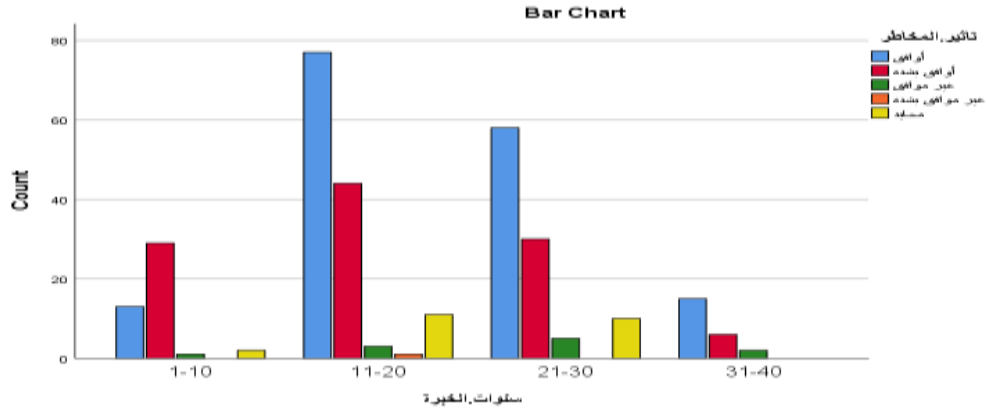
إن زيادة عدد سنين الخبرة يمكنها أن تؤثر في قوه ومصداقية الرأي لدى المشاركين ففي التجربة. بزيادة عدد سنين الخبرة الموجودة بالجدول والرسم التوضيحي، سنجد أن هناك رأي بالموافقة على أن المخاطر يمكنها أن تؤثر على جاهزية الخطط الإستراتيجية طويلة الأجل والتي تكون خارطة الطريق للمؤسسات الصناعية العملاقة وفي القطاعات الاستراتيجية مثل قطاع الحديد والصلب في المملكة العربية السعودية الذي يتميز ببنية تحتية عملاقة ويعقود رائدة في مجال صناعة الحديد والصلب وخاصة تلك الموارد البشرية والمالية في قطاع الحديد والصلب في المنطقة الشرقية كجزء رئيسي من القطاعات الاقتصادية الهامة في المملكة العربية السعودية.

Crosstabulation سنوات الخبرة * تأثير المخاطر

Count

سنوات الخبرة	Total	تأثير المخاطر			
		أوافق	أوافق بشدة	غير موافق	غير موافق بشدة
1-10 سنوات	45	13	29	1	0
11-20	136	77	44	3	1
21-30	103	58	30	5	0
31-40	23	15	6	2	0
Total	307	163	109	11	1

جدول 0-13 العلاقة بين عدد سنوات الخبرة وتأثير المخاطر على جاهزية خطط استمرارية الاعمال



رسم توضيحي 12-0 العلاقة بين عدد سنوات الخبرة وتأثير المخاطر على جاهزية خطط استمرارية الاعمال

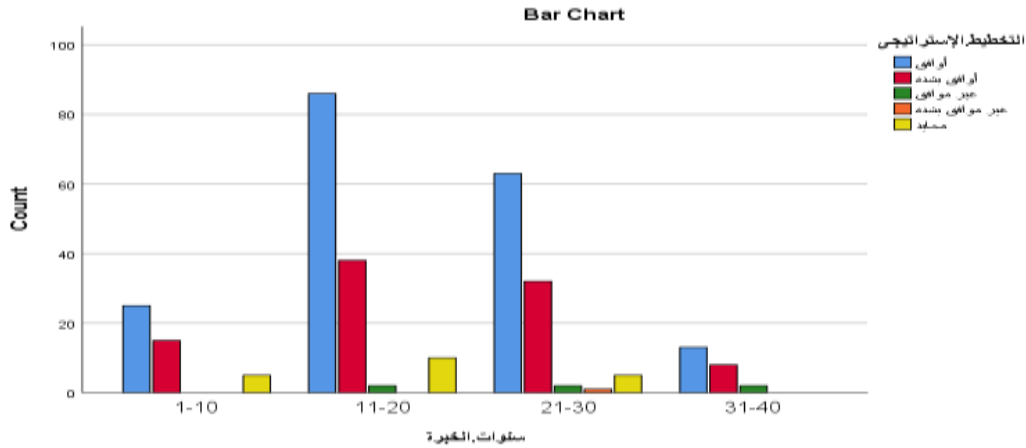
3. العلاقة بين سنوات الخبرة والتخطيط الاستراتيجي

عند ربط العلاقة بين عدد سنوات الخبرة التي قضاها كل من المشاركين في التجربة، والتخطيط الاستراتيجي وجودته في تطوير الأداء المؤسسي. فكلما زادت سنين الخبرة لدى الموظفين، فسوف يتمكن في تكوين خبرة ورأي فعال. بناء على ذلك، فإن التخطيط الإستراتيجي له دور كبير وفعال في نجاح المنظمات بشكل عام، وشركات الحديد والصلب بشكل خاص باعتبارها صناعات طويلة الأجل.

Crosstabulation سنوات الخبرة * التخطيط الاستراتيجي

Count	سنوات الخبرة	التخطيط الاستراتيجي				Total
		أوافق	أوافق بشدة	غير موافق	غير موافق بشدة	
	1-10	25	15	0	0	45
	11-20	86	38	2	0	136
	21-30	63	32	2	1	103
	31-40	13	8	2	0	23
	Total	187	93	6	1	307

جدول 14-0 العلاقة بين سنوات الخبرة والتخطيط الإستراتيجي



رسم توضيحي 13-0 العلاقة بين سنوات الخبرة والتخطيط الإستراتيجي

معامل ارتباط بيرسون

يقيس معامل ارتباط بيرسون العلاقة الخطية بين متغيرين قابلين للقياس بعد التوزيع الطبيعي ثنائي المتغير. يمكن تحديد متغيرات الاختبار المناسبة لاستخدامها في استنتاج اقتران الأزواج من قائمة المتغيرات المتاحة. يجب تحديد متغيرين على الأقل للمصدر. عند تحديد أكثر من متغيرين، يتم تشغيل التحليل على جميع مجموعات المتغيرات المحددة. تم إجراء مقارنات بين الوضع، والمتوسط، والتباين، والحد الأدنى، والحد الأعلى لكل من المتغيرات الرئيسية التي تتحكم في نتائج التجربة.

Posterior Distribution Characterization for Pairwise Correlations

			قطاع العمل	التخطيط الاستراتيجي	جودة الأداء المؤسسي	العناية بالخطط	
قطاع العمل	Posterior	Mode	.016		-.110	.056	
		Mean	.016		-.109	.055	
		Variance	.003		.003	.003	
	95% Credible Interval	Lower Bound		-.095		-.218	-.056
		Upper Bound		.128		.001	.166
		N	307	307	307	307	307
التخطيط الاستراتيجي	Posterior	Mode	.016		.071	.307	
		Mean	.016		.071	.305	
		Variance	.003		.003	.003	
		Lower Bound	-.095		-.040	.204	

	95% Credible Interval	Upper Bound	.128		.181	.405
		N	307	307	307	307
جودة الأداء المؤسسي	Posterior	Mode	-.110	.071		.073
		Mean	-.109	.071		.072
		Variance	.003	.003		.003
95% Credible Interval	Lower Bound	-.218	-.040		-.039	
	Upper Bound	.001	.181		.182	
		N	307	307	307	307
العناية بالخطط	Posterior	Mode	.056	.307	.073	
		Mean	.055	.305	.072	
		Variance	.003	.003	.003	
95% Credible Interval	Lower Bound	-.056	.204	-.039		
	Upper Bound	.166	.405	.182		
		N	307	307	307	307

جدول 0-15 استخدام معامل ارتباط بيرسون لقياس العلاقة الخطية بين متغيرين قابلين للقياس بعد التوزيع الطبيعي ثنائي المتغير

تحليل الأنوفا

بالانتقال إلى تحليل الأنوفا الثنائي لقطاع العمل وإيجاد علاقة بين باقي المؤثرات الأخرى. ستكون درجات الحرية المرتبطة بـ SSR دائماً 1 لنموذج الانحدار الخطي البسيط. درجات الحرية المرتبطة هي 13، مما يعني ان الارتباط بينهم كبير، وتأثير الأداء والتخطيط الاستراتيجي على مستوى أداء المنظمات. فإن إحصاء F لهذا الاختبار هو 1.640، مما يعني ان هناك تباين وفروقات في القطاعات في مستوى الأداء بينهم.

ANOVA^{a,b}

Source	Sum of Squares	df	Mean Square	F	Sig.
Regression	11.751	13	.904	1.640	.074
Residual	161.526	293	.551		
Total	173.277	306			

a. Dependent Variable: قطاع العمل

b. Model: (Intercept)، جودة الأداء المؤسسي، جودة الأداء، جودة التخطيط الاستراتيجي،

جدول 0-16 تحليل الأنوفا الثنائي لقطاع العمل وإيجاد علاقة بين باقي المؤثرات الأخرى

تقديرات معامل بايزي

بالانتقال إلى تقديرات معامل بايزي، فمن خلال فحص القيم والتقديرات، نجد ان القيم الموجبة يمكنها ان تعبر عن ارتباطات قوية بين المتغيرات والعكس صحيح. يستخدم معامل بايزي البيانات السابقة لتقدير قيمة غير معروفة. هذا يقلل من الفرق بين المتوقع والقيمة الفعلية لتلك القيم.

Bayesian Estimates of Coefficients^{a,b,c}

Parameter	Posterior			95% Credible Interval	
	Mode	Mean	Variance	Lower Bound	Upper Bound
(Intercept)	3.274	3.274	.034	2.914	3.634
التخطيط الاستراتيجي = أوافق	-.210	-.210	.031	-.558	.137
التخطيط الاستراتيجي = أوافق بشدة	-.313	-.313	.035	-.680	.054
التخطيط الاستراتيجي = غير موافق	-1.082	-1.082	.121	-1.764	-.400
التخطيط الاستراتيجي = غير موافق بشدة	.453	.453	.650	-1.127	2.034
التخطيط الاستراتيجي = محايد	. ^d	. ^d	. ^d	. ^d	. ^d
جودة الأداء = أوافق	-.063	-.063	.010	-.258	.132
جودة الأداء = أوافق بشدة	.045	.045	.042	-.357	.448
جودة الأداء = غير موافق	.002	.002	.024	-.302	.306
جودة الأداء = غير موافق بشدة	.341	.341	.327	-.780	1.463
جودة الأداء = محايد	. ^d	. ^d	. ^d	. ^d	. ^d
جودة الأداء المؤسسي = 1	.934	.934	.578	-.557	2.426
جودة الأداء المؤسسي = أوافق	.146	.146	.009	-.045	.337
جودة الأداء المؤسسي = أوافق بشدة	.272	.272	.074	-.261	.806
جودة الأداء المؤسسي = غير موافق	-.087	-.087	.019	-.356	.182
جودة الأداء المؤسسي = غير موافق بشدة	.147	.147	.168	-.658	.951
جودة الأداء المؤسسي = محايد	. ^d	. ^d	. ^d	. ^d	. ^d

a. Dependent Variable: قطاع العمل

b. Model: (Intercept), جودة الأداء، جودة الأداء المؤسسي، التخطيط الاستراتيجي، جودة الأداء، جودة الأداء المؤسسي = أوافق

c. Assume standard reference priors.

d. This parameter is redundant. Posterior statistics are not calculated.

جدول 0-17 تقديرات معامل بايزي من خلال فحص القيم والتقديرات

الخاتمة

في الخاتمة، تناول هذا البحث أوجه المخاطر وجاهزية خطط استمرارية الأعمال في قطاع الحديد والصلب في المنطقة الشرقية، وتكافتت جهود الباحثين من أجل عرض المعلومات بشكل واضح ومرتب يستطيع القارئ من خلاله التعمق في أهداف البحث والاستفادة من المعلومات التي يقدمها من خلال العرض الواضح للأهداف التي يسعى إلى تحقيقها والأسئلة التي يطرحها، ومن خلال أيضا تحديد المنهجية المستخدمة وطرق البحث والمنطلقات النظرية، مع بيان الأدوات المستخدمة لجمع وتحليل المعلومات في هذا البحث وفي النهاية سيكون هناك قائمة من المصادر والمراجع لتعزيز البحث ودعم المعلومات المقدمة فيه.

كما ناقشت هذه الدراسة المخاطر وجاهزية خطط استمرارية الأعمال في قطاع الحديد والصلب بالمملكة العربية السعودية من خلال عرض مشكلة الدراسة والأهداف المتوقعة من تلك الدراسة وما يترتب عليها من عرض وتحليل المخاطر وجاهزية خطط استمرارية الأعمال في قطاع الحديد والصلب في المنطقة الشرقية. وتم مناقشة أهمية الدراسة على المستوي النظري والتطبيقي، كما تم عرض نتائج الدراسة من خلال تحليل البيانات التي تم جمعها بواسطة الاستبيان، وحرص الباحثون على تقديم التوصيات اللازمة التي يمكن الاستفادة منها لتعزيز الاهتمام بدراسة مخاطر وضمان جاهزية خطط استمرارية الأعمال في قطاع الحديد والصلب بالمنطقة الشرقية باعتباره واحداً من القطاعات الاستراتيجية والركائز الأساسية لجهود التنمية في المملكة العربية السعودية.

نتائج البحث

- لتوضيح النتائج التي توصلت إليها هذه الدراسة سوف نستعرض نتائج التحليل للبيانات التي تم تجميعها، حيث تم تحليل 309 ردا في الاستبيان وتوصلنا إلى النتائج الآتية:
- وجود تأثير كبير للمخاطر وجاهزية خطط استمرارية الأعمال على قطاع الحديد والصلب في المنطقة الشرقية.
- هناك وعي كبير لدى العاملين في قطاع الحديد والصلب السعودي بما يمثله التخطيط الاستراتيجي خصوصاً التخطيط طويل الأجل على جودة الأداء في قطاع الحديد والصلب في المنطقة الشرقية.
- توصلت هذه الدراسة إلى وجود فروق كبيرة في جودة الأداء المؤسسي في قطاع الحديد والصلب بالمنطقة الشرقية، وبذلك على تفاوت الأداء بين الشركات والمصانع العاملة في هذا القطاع الاستراتيجي ويمكن تفسير ذلك بالفروقات الإدارية بين المسؤولين عن إدارة وتشغيل هذه الهيئات
- توصلت هذه الدراسة إلى وجود موافقه كبيرة بين العاملين في قطاع الحديد والصلب في المملكة العربية السعودية تؤيد وجود تخطيط إستراتيجي في قطاع الحديد والصلب في المنطقة الشرقية.
- توصلت هذه الدراسة إلى ضرورة اعتبار استخدام خطط استمرارية الأعمال في حالات الطوارئ و في الكثير من المواقف الحرجة أمر ضروري لمواصلة أنشطة قطاع الحديد والصلب في المنطقة الشرقية.
- توصلت هذه الدراسة إلى أن المخاطر الاقتصادية والمالية والسياسية يمكنها أن تؤثر على جاهزية الخطط الإستراتيجية طويلة الأجل والتي تكون خارطة الطريق للمؤسسات الصناعية العملاقة وفي القطاعات الاستراتيجية مثل قطاع الحديد والصلب في المملكة العربية السعودية الذي يتميز ببنية تحتية عملاقة ويعقود رائدة في مجال صناعة الحديد والصلب وخاصة

تلك الموارد البشرية والمالية في قطاع الحديد والصلب في المنطقة الشرقية كجزء رئيسي من القطاعات الاقتصادية الهامة في المملكة العربية السعودية.

التوصيات

- توصي هذه الدراسة بضرورة النظر إلى خطط استثمارية باعتبارها من أهم مرتكزات العمل في العديد من القطاعات الصناعية بشكل عام وقطاع الحديد والصلب بشكل خاص.
- توصي هذه الدراسة بضرورة إعداد خطط لمواجهة المخاطر والتأكد من جاهزية خطط استثمارية الأعمال في قطاع الحديد والصلب في المنطقة الشرقية.
- توصي هذه الدراسة بضرورة تطوير الفرص الاستثمارية في قطاع الحديد والصلب في المملكة مع مستثمرين محليين ودوليين.
- توصي هذه الدراسة بضرورة استخدام الهيدروجين بدلاً من الفحم أو الغاز وكذلك استخدام تقنيات استخلاص الكربون وإعادة استخدامه في تطبيقات آمنة كجزء من مواجهة المخاطر المتعلقة بهذه القطاع.
- توصي هذه الدراسة بضرورة إعادة التفكير في الأساليب التقليدية التي المستخدمة في صناعة الحديد والصلب، مثل التحوط في سلاسل الإمداد، والموازنة بين قيادة السوق عبر خفض التكلفة من جهة، وضمان الاستدامة البيئية والاجتماعية والشفافية.
- توصي هذه الدراسة بضرورة إنشاء مجمعات متكاملة لإنتاج صفائح الحديد كجزء من خطط استثمارية الأعمال حيث تتمتع تلك المجمعات بطاقة انتاجية كبيرة تستهدف بناء السفن وأنابيب ومنصات النفط وخزانات النفط الضخمة.
- توصي هذه الدراسة بضرورة دراسة العديد من المخاطر المتعلقة بقطاع الحديد والصلب مع التركيز على وضع خطط دقيقة لاستثمارية الأعمال والتأكد باستمرار من جاهزية تلك الخطط لمواجهة الأحداث الطارئة وتقلبات الأسواق العالمية.

المصادر والمراجع

المراجع العربية:

- أحمد عبد الله. (2022). السعودية تعزز موقعها العالمي في صناعة الحديد والصلب. الجزيرة، 4-1.
- العربية. (2023). السعودية تعلن عن 3 مشاريع جديدة في قطاع الحديد والصلب بـ 35 مليار ريال. 7-1.
- العين الاخبارية. (2018). "سابك" السعودية تشارك في مناقشة مستقبل الحديد والصلب بالشرق الأوسط. 5-1.
- اللجنة الوطنية لصناعة الحديد. (2023). الشركة السعودية للحديد والصلب. 7-2.
- المجلة. (2019). رؤية المملكة 2030 وصناعة الحديد والصلب. 7-1.
- سكاي نيوز. (2022). السعودية تخطط لبناء 3 مصانع للحديد والصلب بـ 9.3 مليار دولار. 1(1)، 2-5.

- فورتشن. (2022). كيف تسعى السعودية لصدارة قطاع الحديد والصلب في المنطقة؟ 7-1.
- محمود رمزي، ابتسام تغلب محمود جاويش. (2022). نمو قطاع التشييد والبناء. 9-1.
- واس. (2022). وير عدد من الفرص الاستثمارية في قطاع الحديد والصلب في المملكة. 20-10.
- وكالة الأنباء السعودية. (2023). وزير الصناعة والثروة المعدنية يُعلن مشاريع جديدة في قطاع الحديد والصلب. 8-2.

المراجع الأجنبية:

- Julie. (2015). Understanding and Evaluating Survey Research. 168–171
- Rahman Shidur. (2020). Advantages and Disadvantages of Qualitative and Quantitative Approaches. Canadian Center of Science and Education ،6(1), 90-102.
- WILL KENTON. (2022). What Is a Business Continuity Plan. investopedia ،1(1)، 2-6

الملاحق

أسئلة الاستبيان:

- 1- ما هو عمرك؟
- 2- ما هو جنسك؟
- 3- ما هي درجتك العلمية؟
- 4- في أي قطاع تعمل؟
- 5- كم عدد سنوات الخبرة في العمل لديك؟
- 6- هل تؤثر المخاطر وجاهزية خطط استمرارية الأعمال على قطاع الحديد والصلب في المنطقة الشرقية؟
- 7- هل يقوم التخطيط الإستراتيجي بالتأثير علي جودة الأداء في قطاع الحديد والصلب في المنطقة الشرقية؟
- 8- هل يعاني قطاع الحديد والصلب في المنطقة الشرقية من انخفاض في جودة الأداء المؤسسي؟
- 9- هل هناك فروق كبيرة في جودة الأداء المؤسسي في قطاع الحديد والصلب بالمنطقة الشرقية؟
- 10- هل يتمتع قطاع الحديد والصلب في المنطقة الشرقية بجودة عالية من التخطيط الإستراتيجي؟
- 11- هل تعد العناية بخطط استمرارية الأعمال من أهم ارتكازات العمل في قطاع الحديد والصلب في المنطقة الشرقية؟
- 12- هل تضمن جاهزية خطط استمرارية الأعمال القدرة على مواصلة أنشطة قطاع الحديد والصلب في المنطقة الشرقية أثناء حالات الطوارئ؟

Doi: doi.org/10.52133/ijrsp.v4.42.9