

دور الأتمتة والتحول الرقمي في تسريع العمليات التشغيلية بالجمعيات الأهلية في المملكة العربية السعودية

The role of automation and digital transformation in accelerating the operational processes of civil society organizations in the Kingdom of Saudi Arabia

إعداد: الباحث/ نايف محمد حمد حكيمي

ماجستير إدارة أعمال، كلية الإدارة، جامعة ميدأوشن، الإمارات العربية المتحدة

Email: hakaminaif1@gmail.com

الباحث/ سلطان سعد ال حميد

ماجستير إدارة أعمال، كلية الإدارة، جامعة ميدأوشن، الإمارات العربية المتحدة

Email: sullltan14@hotmail.com

الباحث/ خالد سويلم العنزي

ماجستير إدارة أعمال، كلية الإدارة، جامعة ميدأوشن، الإمارات العربية المتحدة

Email: qksab2@gmail.com

المخلص:

تسعى هذه الدراسة الى قياس قابلية تسريع العمليات التشغيلية في الجمعيات الأهلية تحت نظم الأتمتة والتحول الرقمي، في ظل وجود وتوفير كل من (خطة تدريب مناسبة للموظفين، توفير استراتيجيات محددة من أجل تنفيذ عملية الأتمتة والتحول الرقمي، زيادة الكفاءة في الجمعيات الأهلية من حيث توفير كل المتطلبات، توفير التقنيات الرقمية المناسبة من أجل عملية التحول الرقمي، توفير الموارد اللازمة، ودور الحكومة)، وقياس التأثير على جودة الخدمات المقدمة التي تقدمها الجمعيات الأهلية. باستخدام المنهجية الكمية، فقد تم تجميع 268 من الردود من الأشخاص المعنيين بالعمل في الجمعيات الأهلية في المملكة العربية السعودية. لقد استنتجت الدراسة وجود أهمية قصوى للدور الحكومي بما يقدمه من توفير للبنية التحتية والاستدامة والمساعدات الحكومية ورتينيات العمل والتي يمكنها أن تسهل لتطبيق الأتمتة والتحول الرقمي في الجمعيات الأهلية. إضافة الى ذلك وجود الخطط التدريبية والتأهيلية لضمان نجاح التحول الرقمي، مع كامل الاعتراف بأهمية توجدها الموارد اللازمة والبنية التحتية التكنولوجية التي تؤهل نجاح عملية التحول الرقمي. ومن خلال نتائج الدراسة يوصي الباحثون بتبني الجمعيات الأهلية التحول الرقمي واستخدام الخدمات والأدوات والاستراتيجيات الرقمية تحسين تأثيرها، بالإضافة إلى زيادة الوصول والرؤية، لتعزيز جمع التبرعات من الجهات المانحة، تحسين عملية جمع التبرعات الرقمية من خلال تحديد أفضل طريقة لتنفيذ بوابة التبرع عبر الإنترنت، استخدام الجمعيات الأهلية أدوات وبرامج رقمية جديدة لتبسيط العمليات الداخلية وتحسين تقديم الخدمات، يجب على الجمعيات الأهلية استخدام التحول الرقمي بشكل أساسي لإلقاء نظرة طويلة المدى حول كيفية تحسين مؤسساتها غير الربحية، سواء بالنسبة للمانحين أو الموظفين، واستخدام وسائل التواصل الاجتماعي والتسويق عبر البريد الإلكتروني وإنتاج محتوى عالي الجودة عبر الإنترنت للتفاعل مع مؤيديهم.

الكلمات المفتاحية: الأتمتة، التحول الرقمي، تسريع العمليات، العمليات التشغيلية، الجمعيات الأهلية المملكة العربية السعودية،

استراتيجية 2030

The role of automation and digital transformation in accelerating the operational processes of civil society organizations in the Kingdom of Saudi Arabia

Abstract:

This study seeks to measure the ability to accelerate operational processes in civil society organizations under automation and digital transformation systems, in the presence and provision of (a suitable training plan for employees, providing specific strategies for implementing the process of automation and digital transformation, increasing efficiency in civil society organizations in terms of providing all Requirements, providing appropriate digital technologies for the digital transformation process, providing the necessary resources, and the role of the government), and measuring the impact on the quality of services provided by NGOs. Using quantitative methodology, 268 responses were collected from people involved in working in NGOs in the Kingdom of Saudi Arabia. The study concluded that there is a paramount importance to the government role in providing infrastructure, sustainability, government assistance, and work routines, which can facilitate the application of automation and digital transformation in NGOs. In addition, there are training, and qualification plans to ensure the success of the digital transformation, with full recognition of the importance of having the necessary resources and technological infrastructure that qualifies the success of the digital transformation process, Through the results of the study, the researchers recommend that NGOs adopt digital transformation and use digital services, tools and strategies to improve their impact, in addition to increasing reach and visibility, to enhance fundraising from donors, improve the digital fundraising process by determining the best way to implement the online donation portal, and use NGOs. New digital tools and software to streamline internal processes and improve service delivery Community associations should primarily use digital transformation to take a long-term view of how they can improve their nonprofits, both for donors and staff, use social media and email marketing, and produce high-quality content. Online to interact with their supporters.

Keywords: (automation, digital transformation, accelerating processes, operational processes, civil associations, the Kingdom of Saudi Arabia, Strategy 2030)

1. المقدمة

تعتبر الأتمتة والتحول الرقمي من العوامل الرئيسية في تسريع العمليات التشغيلية في الجمعيات الأهلية في المملكة العربية السعودية، فالأتمتة تهدف إلى استخدام التكنولوجيا والبرمجيات المتقدمة لتحسين وتبسيط العمليات اليومية وتقليل التدخل البشري اللازم، بينما يشير التحول الرقمي إلى تحويل العمليات التقليدية إلى صيغ رقمية تستفيد من التكنولوجيا الحديثة.

تعتبر الجمعيات الأهلية في المملكة العربية السعودية من الكيانات غير الربحية التي تعمل في العديد من المجالات مثل التعليم، الصحة، الرعاية الاجتماعية، الثقافة، والبيئة. وبما أن هذه الجمعيات تعتمد على توفير خدمات مهمة للمجتمع، فإن تحقيق الكفاءة والفعالية في العمليات التشغيلية يمكن أن يكون له تأثير كبير على قدرتها على تحقيق أهدافها ومساعدة الفئات المستهدفة. أكدت وزارة العمل والتنمية الاجتماعية السعودية، أن نظام الجمعيات والمؤسسات الأهلية الجديد يسمح بإنشاء جمعيات ومؤسسات وفقاً لـ 10 تصنيفات رئيسية متفرعة لأنشطة كثيرة، و 24 تصنيفاً فرعياً، و 67 تصنيفاً دقيقاً، تتنوع ما بين رياضية وثقافية وعلمية وإرشادية وبيئية؛ لتغطي بذلك مجالات كثيرة لم تكن مغطاة في السابق.

وبينت الوزارة، أن تصنيفات الجمعيات والمؤسسات الأهلية في المملكة العربية السعودية تضمنت مكونات اجتماعية وثقافية واقتصادية تقوم بها لتحسين ظروف الحياة الاجتماعية لذوي الدخل المحدود، ودفعهم نحو تحقيق التنمية بدل الرعاية، ومساعدتهم على الإنتاج بدل الاحتياج. كما أن النظام الجديد للجمعيات والمؤسسات الأهلية تضمن إضافات تطويرية ومميزات مهمة، لتحقيق مزيد من المرونة لخدمة أفراد المجتمع.

اشتمل النظام على تصنيفات رئيسية، هي: الثقافة والترفيه والفنون، التعليم والأبحاث، الصحة، الخدمات الاجتماعية والإنسانية، البيئة وحماية الحياة الفطرية، التنمية والإسكان، التأييد والموازرة (الخدمات القانونية وتعزيز السلامة العامة)، منظمات دعم العمل الخيري، منظمات الدعوة والإرشاد والتعليم الديني، والجمعيات والروابط المهنية والعلمية.

وفقاً للنظام، تعد الجمعية الأهلية في تطبيق أحكام هذا النظام كل مجموعة ذات تنظيم مستمر لمدة معينة أو غير معينة، مؤلفة من أشخاص من ذوي الصفة الطبيعية أو الاعتبارية أو منهما معاً، غير هادفة للربح أساساً؛ وذلك من أجل تحقيق غرض من أغراض البر أو التكافل، أو من أجل أي من النشاطات المذكورة أعلاه، أو أي نشاط آخر تقدره الوزارة، سواء كان ذلك عن طريق العون المادي أو المعنوي أو الخبرات الفنية أو غيرها، وسواء كان النشاط موجهاً إلى خدمة العامة كجمعيات النفع العام، أو كان موجهاً في الأساس إلى خدمة أصحاب تخصص أو مهنة كالجمعيات المهنية والجمعيات العلمية والجمعيات الأدبية. أما المؤسسات الأهلية، فتعد في تطبيق أحكام هذا النظام أي كيان مستمر لمدة معينة أو غير معينة، يؤسسه شخص أو أشخاص من ذوي الصفة الطبيعية أو الاعتبارية أو منهما جميعاً، غير هادف للربح أساساً من أجل تحقيق غرض أو أكثر من أغراض النفع العام أو المخصص، ويعتمد على ما يخصصه له المؤسس أو المؤسسون من أموال أو أوقاف أو هبات أو وصايا (aawsat, 2023).

تشكل الجمعيات الأهلية في المملكة العربية السعودية جزءاً أساسياً من المجتمع المحلي الذي يسعى بكل جهده لتحسين الحياة والرفاهية للمستفيدين، وبحسب المركز الوطني لتنمية القطاع غير الربحي، فإن عدد الجمعيات الأهلية في السعودية ليست بقليلة، تسعى جميعها لتقديم المساعدة لمن هم في أمس الحاجة إليها. تعتبر الجمعيات الأهلية رمزاً مهماً للتضامن الاجتماعي في المملكة، إذ تعمل هذه الجمعيات على توحيد الجهود والإسهام في خدمة الوطن وتحقيق أهدافه وتلبية احتياجات المحتاجين في

مختلف مناطق المملكة. علاوة على ذلك، فإن الجمعيات الأهلية تتحدث بلغة التعاطف والمحبة والتواصل الإنساني مع المستفيدين، وهذا ما يميز العمل الخيري في المملكة.

تؤدي الجمعيات الأهلية دورًا هامًا في تقديم الدعم والمساعدة للمستفيدين في المملكة العربية السعودية، إذ تقدم خدمات وأنشطة تتناسب مع احتياجاتهم. من خلال توفير الغذاء والملابس والأدوية والعلاجات، يحصل المستفيدون على الدعم اللازم لتحسين حياتهم. كما تقدم الجمعيات الأهلية خدمات تعليمية وتدريبية للأطفال والشباب والنساء، بما يمكنهم من تطوير مهاراتهم وتحسين فرص عملهم في المستقبل. ولذلك، فإن لها دورا كبيرا في تحسين حياة المستفيدين (blog, 2022).

إن التحول الرقمي للحكومة السعودية ليس مجرد عامل تمكين، ولكنه تغير لتحديد وإعادة اختراع جوهر ما يجب على الحكومة القيام به، وهذا أمر مهم للغاية وحتمي مع تطور التكنولوجيا إلى آفاق جديدة. تماشيًا مع رؤية 2030، يعد التحول الرقمي للحكومة السعودية استراتيجية متكاملة وحاسمة وعملية تهدف إلى تمكين وتسريع التحول الحكومي بكفاءة وفعالية، ويتبناه هذا التحول العديد من برامج ومشاريع الحكومة الإلكترونية، لتمكين ودعم المؤسسات والهيئات الحكومية المختلفة، ويتراوح الأمر بين إتاحة جميع الخدمات الحكومية رقميًا، وسهولة الوصول إليها، مع وجود المواطنين بمظهر ومظهر متسقين يتمحور حول أحداث الحياة. وقد تم تصميم هذا التحول ويجري تنفيذه للحفاظ على توافق البنية، وليكون مناسبًا للعصر الرقمي، مدعومًا بالمهارات والقدرات والأدوات الرقمية. توفر رؤية 2030 برنامج تحويل فعال ومخطط جيدًا يسمى برنامج التحول الوطني. ويهدف إلى تطوير البنية التحتية اللازمة وخلق بيئة تمكن القطاعات العامة والخاصة وغير الربحية من تحقيق رؤية 2030 (my.gov.sa, 2023).

لا أحد ينكر ما توصله المملكة العربية السعودية من جهود عدة مبذولة للوصول لأهدافها المرجوة وفقا لرؤيتها لعام 2030م، فالمملكة العربية السعودية لم تترك مجال أو قطاع إلا وقد أعدت له خطة التطوير والعلاج الفعال، وذلك للتمكن من القيام بدوره على أكمل وجه، فكما هو معروف أن المجالات في المملكة العربية السعودية كثيرة، حيث نرى التطورات الاقتصادية الأكثر من رائعة التي توصلت لها في الآونة الأخيرة، وذلك من خلال الإصلاحات التشريعية المتوافقة مع أفضل الخبرات العالمية، فالاقتصاد السعودي الآن بات في مكانة مرموقة، والجدير بالإشارة أن المملكة لم تهتم بالمجالات الخاصة بالاقتصاد فقط، بل تحرص أيضاً في كل وقت على تنمية المجتمع من جانب آخر ليس باقتصادي، بل جانب غير ربحي، حيث أن القطاع الغير الربحي في السعودية يعد عاملاً مهماً للتأثير الإيجابي على الفرد والمجتمع بالسعودية، كما أن دوره لا يقل شأنه عن القطاعين الحكومي والخاص، فهو يعزز النمو المستدام على كافة الأصعدة، ونظراً لأهمية القطاع الغير ربحي والمتمثل في منظمات تتخذ شكل مؤسسات وجمعيات أهلية وخيرية وغيرها، حرصت المملكة على إنشاء المركز الوطني لتنمية القطاع غير الربحي بقرار مجلس الوزراء رقم 459 بتاريخ 1440/8/11هـ، للقيام بإصدار التراخيص والتصاريح لمنظمات القطاع غير الربحي وفق ما تقضي به الأنظمة ذات العلاقة، بالتنسيق مع الجهة المختصة والجهات المشرفة التي يدخل نشاط تلك المنظمات في نطاق إشرافها، وحوكمة جميع منظمات القطاع غير الربحي للتبرعات وما تقيمه من حملات وفق ما تقضي به الأنظمة ذات العلاقة، إنشاء حاضنات ومسرات الأعمال الاجتماعية والحاويات الفكرية لمنظمات القطاع غير الربحي وتنظيمها، وتحفيز القطاعين غير الربحي والخاص لإنشائها، وتفعيل دور القطاع غير الربحي في تحقيق أهداف التنمية المستدامة، وتفعيل الاستثمار ذي الأثر الاجتماعي، وتحفيز المساهمة فيه، وتقديم الخدمات الاستشارية والتدريبية ذات الصلة باختصاصه، ولعل من أكثر منظمات القطاع الغير ربحي في المملكة طلباً للتأسيس هي الجمعيات الأهلية (sahalfirm, 2023).

1.1. مشكلة الدراسة

تعد المشكلة الأساسية التي يسعى البحث إلى مناقشتها هي دور الأتمتة والتحول الرقمي في تسريع العمليات التشغيلية بالجمعيات الأهلية في المملكة العربية السعودية، حيث إنه من الواضح أن المشكلة تتعلق بتطوير وتبني أنظمة الأتمتة للجمعيات الأهلية في المملكة العربية السعودية. يُفهم عادة أن الأتمتة تهدف إلى تبسيط وتحسين العمليات والإجراءات من خلال استخدام التكنولوجيا والبرمجيات المخصصة. قد تكون هناك تحديات ومشاكل محددة تواجهها الجمعيات الأهلية في عملية تبني الأتمتة، مثل:

- الوعي والاستعداد التقني: قد يواجهون المتخصصين في المملكة العربية السعودية تحديات في فهم واستقبال أهمية المطبوعات والتحول الرقمي وتطبيقاتها في عملياتهم التشغيلية. قد يكون هناك تقييداً في الوعي بالتكنولوجيا المتاحة وفوائدها، وقد يكون هناك ضعف في الموهبة التقنية والإدارة.
- إلكترونيات الموارد المالية: يمكن أن تكون الموارد المالية المحدودة عائقاً أمام تنفيذ مشاريع المطبوعات والتحول الرقمي. قد يتطلب تطبيق التكنولوجيا الرقمية استثمارات كبيرة في شراء الأجهزة وتدريب الموظفين، وهذا قد يكون تحدياً للجمعيات التعليمية التي تعتمد بشكل كبير على التمويل المحدود.
- التحول الثقافي وتبني التغيير: يمكن أن يتولى تدريب المدربين في تحقيق التحول الثقافي يعتمد على المحاسبة والتحول الرقمي. قد يعترض طاقم العمل والأعضاء على التغيير وعدم تنوع التكيف مع التغيير التقني، مما يؤثر على فعالية تنفيذ مشاريع التكنولوجيا الجديدة بشكل كامل.
- قضايا الأمان وخصوصية: قد العديد من قضايا الأمان وخصوصية تحدياً في تطبيق المطبوعات والتحول الرقمي في الجرائد الأهلية. قد توفر هذه المخزونات معلومات حساسة للأعضاء والمستفيدين، وبالتالي يجب أن يتم اعتماد ضمان الأمان وحماية البيانات الشخصية.
- التكيف مع الضروريات الأساسية: يجب أن يكون للجمعيات الأساسية استراتيجية للتنوع بين الرقمية والضرورية الأساسية. يجب أن يتم تحديد كيفية التأثير على تجربة مختلفة اثنين والتأكد من أنه لا يشترك فيها الرقمية معينة أو زيادة في الفوارة، ويمكن أن تكون مشكلة الدراسة في دور المحاسبة والتحول الرقمي في تسريع العمليات التشغيلية بالجمعيات الأهلية في المملكة العربية السعودية بقلّة والاستعداد التقني، إلكترونيات الموارد المالية، الثقافية والتغيرية، قضايا الأمان والخصوصية، والتكيف مع البنيتين الأساسيتين. تحديد هذه المشكلة يمكن أن يساعد في توجيه البحث الفعال في حلول فعالة للطباعة والتحول الرقمي في المتخصصين في المملكة العربية السعودية.

لذلك أهتم الباحثون بالإجابة على الأسئلة الأتية المتعلقة بأتمتة الجمعيات الأهلية في المملكة العربية السعودية، وكيفية تطبيقها وتحسين مخرجاتها. ذكر عدة باحثون في مؤلفاتهم أبرز قصص النجاح المرتبطة بأتمتة الجمعيات الأهلية. لذلك في هذا البحث سوف نسرد أتمتة الجمعيات الأهلية في المملكة العربية السعودية .

كما يناقش هذا البحث المشاكل الناتجة عن نقص الموارد المالية، قيود قانونية تنظيمية، والتوافق التقني والتكامل، قدرات التدريب والتوعية وكذلك الأمان والخصوصية، ويستعرض البحث أيضاً الدراسات السابقة في موضوع أتمتة الجمعيات الأهلية في المملكة العربية السعودية لمعرفة وجهات النظر السابقة والاستفادة منها لبناء تصور فعال يتم من خلاله ربط نظم الأتمتة بالجمعيات الأهلية في المملكة العربية السعودية.

2.1. أهداف الدراسة

- تحليل دور الأتمتة والتحول الرقمي في تسريع العمليات التشغيلية: يهدف البحث إلى فهم كيف يمكن للأتمتة والتحول الرقمي أن يساهما في تحسين سرعة وكفاءة العمليات التشغيلية للجمعيات الأهلية في المملكة العربية السعودية. سيتم تحليل الجوانب المختلفة للأتمتة والتحول الرقمي، مثل استخدام أنظمة المعلومات، وتطبيقات الويب، وتكنولوجيا المحمول، والحلول السحابية، وغيرها، وتقييم كيفية تأثيرها على العمليات التشغيلية.
- تحديد التحول الرقمي المناسب للجمعيات الأهلية: سيتم دراسة الجمعيات الأهلية المختلفة واحتياجاتها الخاصة، وبناء فهم للتحول الرقمي المناسب لكل جمعية. ستتضمن هذه الخطوة تحليل العمليات الحالية وتحديد المجالات التي يمكن تحسينها من خلال الأتمتة والتحول الرقمي، وتحديد الأدوات والتقنيات المناسبة لتلبية احتياجات الجمعية.
- تقييم التحديات والفرص: سيتم تحليل التحديات التي قد تواجه الجمعيات الأهلية أثناء تنفيذ التحول الرقمي، مثل قيود الموارد والتدريب ومقاومة التغيير. سيتم أيضاً تحليل الفرص المتاحة للجمعيات الأهلية في استغلال الأتمتة والتحول الرقمي لتحقيق أهدافها وتطوير خدماتها.
- توصيات لتنفيذ الأتمتة والتحول الرقمي: ستشمل الدراسة تقديم توصيات عملية ولموسة للجمعيات الأهلية حول كيفية تنفيذ الأتمتة والتحول الرقمي بطريقة فعالة. ستتضمن التوصيات خطوات تطبيقية ومنهجية لتحقيق التحول الرقمي، بما في ذلك تحديد الأولويات وتخطيط المشروع واختيار التقنيات المناسبة وتدريب الموظفين وإدارة التغيير.
- قياس وتقييم النتائج: ستقدم الدراسة إطاراً لقياس وتقييم النتائج المحققة من خلال تطبيق الأتمتة والتحول الرقمي في الجمعيات الأهلية. سيتم تقييم أثر التحول الرقمي على سرعة العمليات التشغيلية، وكفاءة التكاليف، وتحسين التواصل مع المستفيدين، وتحسين جودة الخدمات المقدمة.
- من خلال تحقيق هذه الأهداف، يمكن للدراسة أن تساهم في تعزيز فهمنا لكيفية استخدام الأتمتة والتحول الرقمي لتعزيز العمليات التشغيلية للجمعيات الأهلية في المملكة العربية السعودية وتحقيق أهدافها بشكل أفضل.

3.1. أهمية الدراسة

- تتبلور أهمية هذه الدراسة في تسليط الضوء على دور الأتمتة والتحول الرقمي في تسريع العمليات التشغيلية بالجمعيات الأهلية في المملكة العربية السعودية، وتبرز أهمية الدراسة فيما يلي:
1. **زيادة الكفاءة وتحسين الأداء:** يمكن للأتمتة والتحول الرقمي أن يساهما في تحسين كفاءة العمليات التشغيلية للجمعيات الأهلية. بواسطة استخدام التكنولوجيا والحلول الرقمية، يمكن تحسين سرعة ودقة العمليات، والحد من الأخطاء البشرية، وتحسين تدفق المعلومات والتواصل الداخلي والخارجي.
 2. **توفير الموارد والتكاليف:** قد يؤدي التحول الرقمي إلى تقليل استخدام الورق والمستندات الورقية والتكاليف المرتبطة بها. بدلاً من ذلك، يمكن استخدام أنظمة الأتمتة والتكنولوجيا الرقمية لتخزين ومشاركة المعلومات بشكل إلكتروني، مما يقلل من التكاليف المادية والوقت والجهود.

3. **تحسين التواصل والتفاعل مع المستفيدين:** من خلال الأتمتة والتحول الرقمي، يمكن للجمعيات الأهلية تحسين التواصل والتفاعل مع المستفيدين والأعضاء والمتطوعين. يمكن إنشاء منصات إلكترونية للتواصل والمشاركة وتلقي الملاحظات والاستفسارات، مما يعزز الشفافية ويعزز تجربة المستفيدين.
4. **تعزيز الابتكار والتطوير:** يمكن أن يساهم التحول الرقمي في تمكين الجمعيات الأهلية من الابتكار وتطوير خدماتها وبرامجها. يمكن استخدام التكنولوجيا لتحسين عمليات التخطيط والتقييم والتعلم المستمر، مما يساعد على تحقيق نتائج أفضل وتلبية احتياجات المستفيدين بشكل أفضل.
5. **مواكبة التطورات العالمية:** يعيش العالم في عصر رقمي متقدم، وتتجه العديد من المنظمات والمؤسسات نحو الأتمتة والتحول الرقمي. يجب على الجمعيات الأهلية في المملكة العربية السعودية مواكبة هذه التطورات واعتماد التكنولوجيا لتحسين أدائها وتحقيق أهدافها.

4.1. محتويات الدراسة

تحتوي هذه الدراسة على عدد من الأبواب التي يسعى الباحثون من خلالها إلى توضيح أثر الشراكات الاستراتيجية على مستقبل الدول: دراسة تحليلية لأثر الشراكات الاستراتيجية على المملكة العربية السعودية من 2016 إلى 2030:

- 1) ملخص الدراسة باللغتين العربية والإنجليزية.
- 2) المقدمة.
- 3) مشكلة الدراسة.
- 4) أهداف الدراسة.
- 5) أهمية الدراسة. محتويات الدراسة.
- 6) الخاتمة. النتائج.
- 7) التوصيات.
- 8) المصادر والمراجع.
- 9) الملاحق.

2. منهجية البحث

1.2. منهج البحث

تم اتباع المنهجية الكمية لهذا البحث باعتبارها المنهجية الأوسع انتشاراً في جمع وتحليل البيانات في العلوم الإدارية من أجل الوصول إلى النتائج المرجوة. البحث الكمي يشير إلى البحث المنهجي للظواهر الاجتماعية من خلال الأساليب الإحصائية، الرياضية أو الحسابية. يهدف البحث الكمي إلى تطوير وتوظيف النماذج الرياضية والنظريات و/أو الفرضيات المتعلقة بالظواهر. عملية القياس هو محور البحث الكمي لأنه يشكل رابط فعال بين الملاحظة التجريبية والتعبير الرياضي للعلاقات الكمية.

2.2. مجتمع البحث

المجتمع: العاملين بالجمعيات الأهلية في المملكة العربية السعودية.

تم إنشاء أسئلة الاستبانة وتوزيعها على الأشخاص المعنيين العاملين بالجمعيات الأهلية في المملكة العربية السعودية. لقد تم إنشاء الاستبانة باستخدام Google Form وتوزيعه على الأشخاص المعنيين بالتجربة، وقد تم تحصيل 268 من الردود في تلك التجربة. بالاعتماد على برنامج SPSS ذو الحزمة الإحصائية المتكاملة من أجل تحليل البيانات والتوصل إلى النتائج. بدايةً بالتحليل الإحصائي المكثف يمكن ان نستعرض شرح ووصف كامل للبيانات التي قمنا بالحصول عليها.

3.2. أداة البحث

من أجل التعرف على دور الأتمتة والتحول الرقمي في تسريع العمليات التشغيلية بالجمعيات الأهلية في المملكة العربية السعودية، تم إنشاء أسئلة الاستبانة وتوزيعها على الأشخاص المعنيين العاملين بالجمعيات الأهلية في المملكة العربية السعودية. لقد تم إعداد الاستبانة من خلال الاعتماد على جوجل نموذج من أجل تحصيل الإجابات من المستجيبين في التجربة. لقد تم تحصيل 268 من الردود، وتم تحويلها إلى برنامج SPSS من أجل عملية التحليل واستخراج النتائج.

3. تحليل بيانات ونتائج البحث

في هذا البحث حول دور الأتمتة والتحول الرقمي في تسريع العمليات التشغيلية بالجمعيات الأهلية في المملكة العربية السعودية سوف يتم استخدام التحليل الإحصائي للبيانات باعتباره الخطوة الأكثر حساسية وأهمية في كتابة البحث العلمي، ويعكف الباحثون على اكتساب المهارات المختلفة المتعلقة بالتحليل الإحصائي لكي يتمكنوا من الحصول على نتائج علمية صحيحة تجعل البحث العلمي أداة مهمة لتفسير الظواهر المختلفة والوصول إلى حلول علمية وعملية للمشاكل التي تواجه الباحثين في مختلف المجالات.

الوصف الإحصائي

بالإضافة إلى الوصف الإحصائي والذي يعتبر حيز الزاوية في التعرف على حجم ونوعية وهوية البيانات، إن تحليل أسئلة الاستبيان يمكن ان يعرفنا اتجاهات المستجيبين في التجربة واتجاهاتهم وتفضيلاتهم.

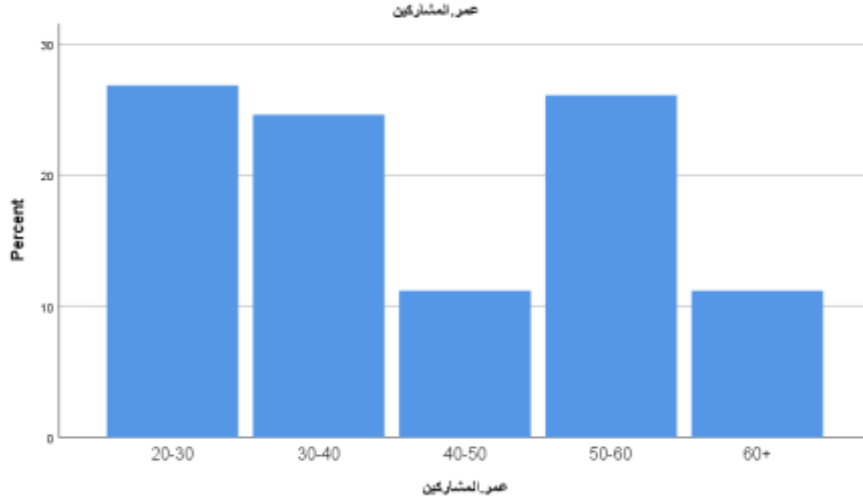
1. كم عمرك؟

من خلال البحث في عمر المشاركين في التجربة فكانت نسبة الأشخاص التي تقع أعمارهم بين العشريون والثلاثون عاماً، تساوي 26.9%، ونسبة الأشخاص التي تتراوح أعمارهم بين الثلاثون والأربعون عاماً تساوي 24.6%. فكلما زاد عمر المستجيبين في التجربة، دلت اجابتهم على عمق التفكير والدقة بسبب خبرتهم الحياتية والعملية، ويمكننا من تعميم نتائج التجربة.

جدول (1) السؤال عن أعمار المشاركين في الاستبيان

| عمر المشاركين | | | | |
|---------------|-------|-----------|---------|---------------|
| | | Frequency | Percent | Valid Percent |
| Valid | 20-30 | 72 | 26.9 | 26.9 |
| | 30-40 | 66 | 24.6 | 24.6 |
| | 40-50 | 30 | 11.2 | 11.2 |
| | 50-60 | 70 | 26.1 | 26.1 |

| | | | | |
|--|-------|-----|-------|-------|
| | 60+ | 30 | 11.2 | 11.2 |
| | Total | 268 | 100.0 | 100.0 |



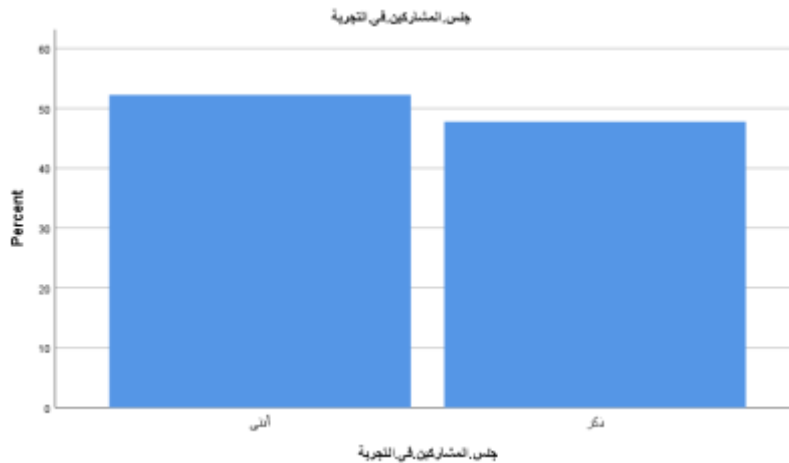
رسم توضيحي (1) السؤال عن أعمار المشاركين في الاستبيان

2. ما هو جنسك؟

لقد كان هناك تقارب بين أجناس الأشخاص المشاركين في التجربة، يمكننا ان نستنتج ان هناك مساواة وتنوع في الإجابات.

جدول (2) السؤال عن جنس المشاركين في الاستبيان

| | | Frequency | Percent | Valid Percent | Cumulative Percent |
|-------|-------|-----------|---------|---------------|--------------------|
| Valid | أنثى | 140 | 52.2 | 52.2 | 52.2 |
| | ذكر | 128 | 47.8 | 47.8 | 100.0 |
| | Total | 268 | 100.0 | 100.0 | |



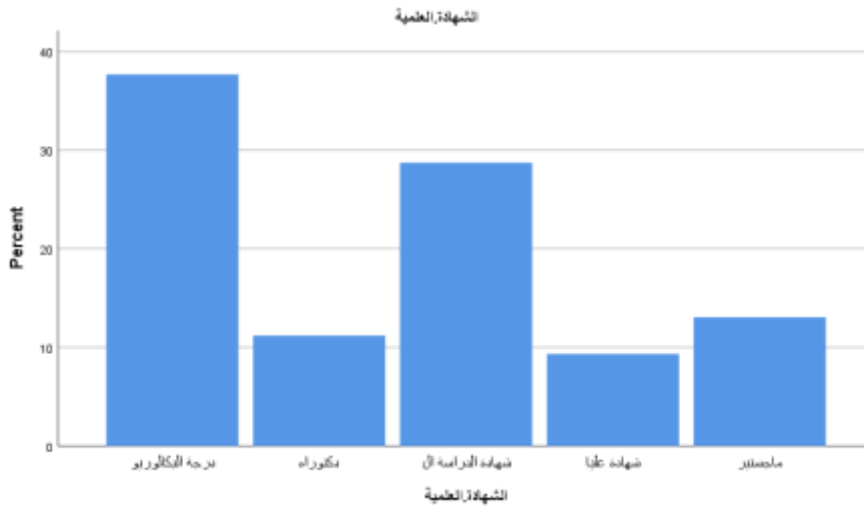
رسم توضيحي (2) السؤال عن جنس المشاركين في الاستبيان

3. الدرجة العلمية

لقد كان هناك تنوع في الشهادات العلمية لدى المشاركين في التجربة، مما يدل على تنوع الإجابات وتناغمها وعشوائية التجربة، والتي يمكن تعميم نتائجها.

جدول (3) السؤال عن الدرجة العلمية للمشاركين في الاستبيان

| الشهادة العلمية | | | | |
|-----------------|------------------------|-----------|---------|---------------|
| | | Frequency | Percent | Valid Percent |
| Valid | درجة البكالوريوس | 101 | 37.7 | 37.7 |
| | دكتوراه | 30 | 11.0 | 11.0 |
| | شهادة الدراسة الثانوية | 77 | 28.9 | 28.9 |
| | شهادة عليا | 25 | 9.1 | 9.1 |
| | ماجستير | 35 | 13.3 | 13.3 |
| | Total | 268 | 100.0 | 100.0 |



رسم توضيحي (3) السؤال عن الدرجة العلمية للمشاركين في الاستبيان

4. هل تعتقد أن الأتمتة والتحول الرقمي لهما دور في تسريع العمليات التشغيلية في الجمعيات الأهلية؟

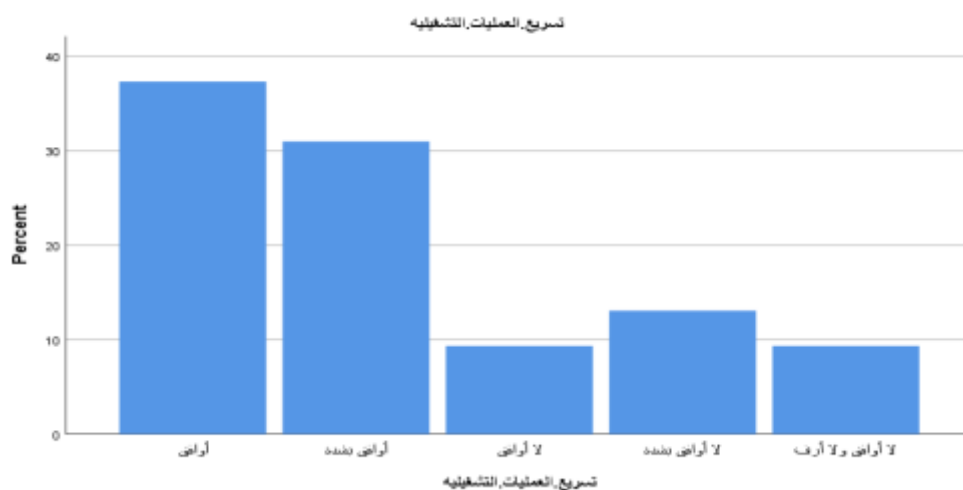
التحول الرقمي هو عملية دمج التكنولوجيا الرقمية داخل الكيانات، بما في ذلك الجمعيات الأهلية، لتحقيق أقصى قدر من الكفاءة في عملها اليومي، وزيادة الإنتاجية، وتحقيق أهدافها. ويمكن دمج التحسين في جميع الإدارات ضمن نطاق عمل الجمعيات الأهلية، من الاتصالات إلى الموارد البشرية إلى جمع الأموال والإدارة المالية. (Tequma, 2022)

علاوة على ذلك، تلعب قنوات الاتصال الرقمية أدوارًا مهمة في خلق تفاعل فعال مع الشركاء الداخليين والخارجيين وتحفيز التعاون السلس. تتم مشاركة الملفات وتتبع التقدم بسهولة، ويمكن لأعضاء الفريق الاتصال بسهولة بغض النظر عن الموقع

الجغرافي. ستصل الحملات الرقمية إلى جمهور أكبر، مما سيزيد الوعي بالقضايا ويمكن أن يؤدي إلى زيادة التمويل. بناء على ذلك كانت للموافقة والموافقة بشدة على هذا الرأي نسبة أكبر من 65%.

جدول (4)0 إحصاءات وصفية لدور الأتمتة والتحول الرقمي في تسريع العمليات التشغيلية

| تسريع العمليات التشغيلية | | | | |
|--------------------------|------------------|-----------|---------|---------------|
| | | Frequency | Percent | Valid Percent |
| Valid | أوافق | 100 | 37.3 | 37.3 |
| | أوافق بشدة | 83 | 31.0 | 31.0 |
| | لا أوافق | 25 | 9.3 | 9.3 |
| | لا أوافق بشدة | 35 | 13.1 | 13.1 |
| | لا أوافق ولا أرف | 25 | 9.3 | 9.3 |
| | Total | 268 | 100.0 | 100.0 |



رسم توضيحي (4)0 إحصاءات وصفية لدور الأتمتة والتحول الرقمي في تسريع العمليات التشغيلية

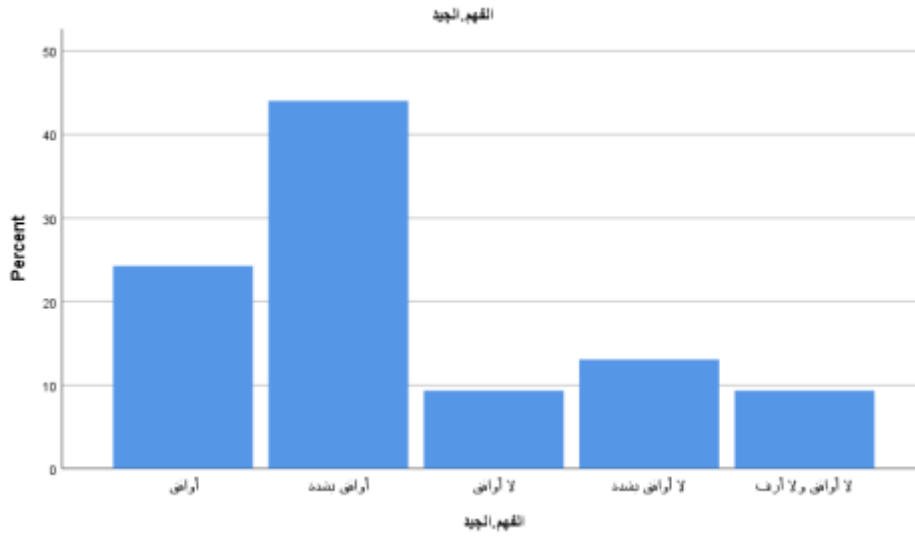
5. هل لديك فهم جيد لمفهوم الأتمتة والتحول الرقمي؟

هناك الكثير من الموظفين العاملين بقطاعات الجمعيات الأهلية، ومنهم من يفهم أهمية ودور الأتمتة والتحول الرقمي وأهمية تأثيره على المنظومة. لقد كانت نسبة الموافقة والموافقة بشدة لها الأغلبية لفهمهم لأهمية الأتمتة والتحول الرقمي وإمكانية التعامل معها.

جدول (5)0 إحصاءات وصفية للفهم الجيد للأتمتة والتحول الرقمي

| الفهم الجيد | | | | |
|-------------|------------|-----------|---------|---------------|
| | | Frequency | Percent | Valid Percent |
| Valid | أوافق | 65 | 24.3 | 24.3 |
| | أوافق بشدة | 118 | 44.0 | 44.0 |

| | | | | |
|--|------------------|-----|-------|-------|
| | لا أوافق | 25 | 9.3 | 9.3 |
| | لا أوافق بشدة | 35 | 13.1 | 13.1 |
| | لا أوافق ولا أرف | 25 | 9.3 | 9.3 |
| | Total | 268 | 100.0 | 100.0 |



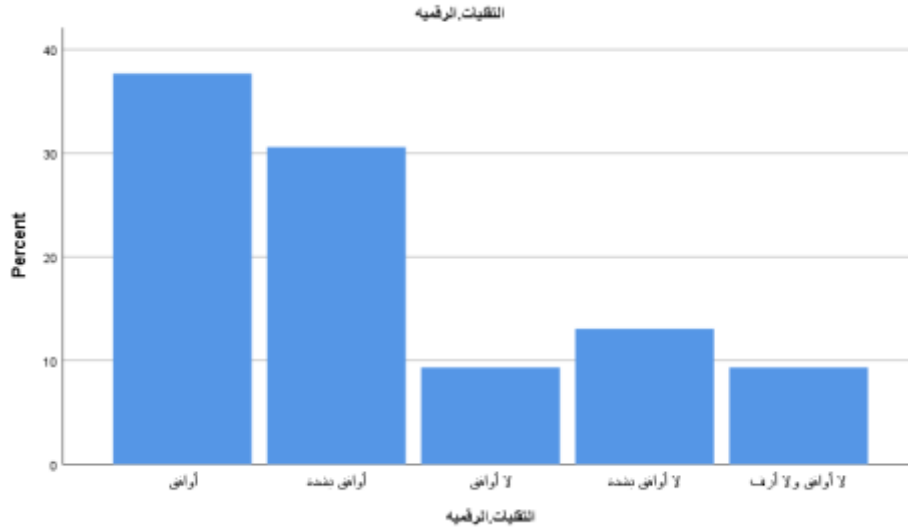
رسم توضيحي (5)0 إحصاءات وصفية للفهم الجيد للأتمتة والتحول الرقمي

6. هل تستخدم الجمعية الأتمتة والتقنيات الرقمية في عملياتها التشغيلية؟

عند توجيه السؤال للأشخاص المعني عملهم بالجمعيات الأهلية عن استخدامهم للأنظمة الرقمية في أنشطتهم التشغيلية اليومية، فقد كانت الإجابة بنعم (أي الموافقة). يدل ذلك على تواجد تحول رقمي في العديد من المنظمات الأهلية، وهناك قلة قليلة لا يوجد فيها عمليات الأتمتة والتحول الرقمي.

جدول (6) إحصاءات وصفية للتقنيات الرقمية في العمليات التشغيلية لدى الجمعيات

| | | التقنيات الرقمية | | |
|-------|------------------|------------------|---------|---------------|
| | | Frequency | Percent | Valid Percent |
| Valid | أوافق | 101 | 37.5 | 37.5 |
| | أوافق بشدة | 82 | 30.6 | 30.6 |
| | لا أوافق | 25 | 9.3 | 9.3 |
| | لا أوافق بشدة | 35 | 13.4 | 13.4 |
| | لا أوافق ولا أرف | 25 | 9 | 9 |
| | Total | 268 | 100.0 | 100.0 |



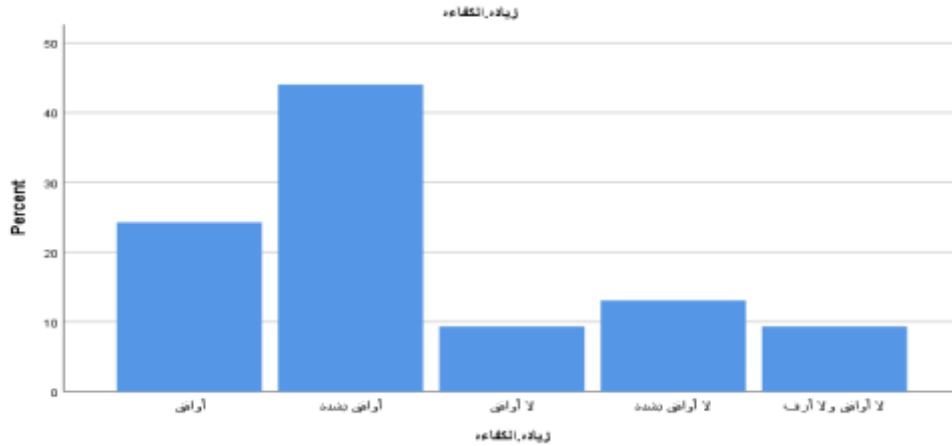
رسم توضيحي (6)0 إحصاءات وصفية للنقبات الرقمية في العمليات التشغيلية لدى الجمعيات

7. هل تعتقد أن الأتمتة والتحول الرقمي يمكن أن يسهما في زيادة كفاءة العمليات التشغيلية للجمعية؟

لقد أدى التأثير الإنتاجي للأتمتة الفعالة والتحول الرقمي إلى تغيير جذري في كيفية العمل وتقديم القيمة للعملاء. تظهر إحدى الدراسات أن أكثر من نصف الموظفين يعتقدون أن الثقافة الرقمية لشركتهم من المرجح أن تنمو في الإيرادات، مما يؤدي إلى تحسين تجربة العملاء وزيادة الربحية بدلاً من مشاركة الموظفين ومرونتهم. يمكن أن تؤدي ممارسة الثقافة الرقمية إلى تعزيز الكفاءة، وتمكين مكان العمل، وتعزيز الإنتاجية، وصل الأداء، وإنشاء بيئات عمل متناغمة. يمكن للأتمتة والتحول الرقمي أن يكون لهما دور كبير في زيادة الكفاءة التشغيلية وزيادة الحجم الإنتاجي. لقد كانت الموافقة والموافقة بشدة لهما النصيب الأكبر في تلك الإجابة لما يراه المستجيبون من أهمية الأتمتة والتحول الرقمي في زيادة كفاءة العمليات التشغيلية.

جدول (7)0 إحصاءات وصفية لدور الأتمتة والتحول الرقمي في زيادة كفاءة العمليات التشغيلية للجمعية

| زيادة الكفاءة | | | | |
|---------------|------------------|-----------|---------|---------------|
| | | Frequency | Percent | Valid Percent |
| Valid | أوافق | 65 | 24.7 | 24.7 |
| | أوافق بشدة | 118 | 44.0 | 44.0 |
| | لا أوافق | 25 | 8.9 | 8.9 |
| | لا أوافق بشدة | 39 | 13.7 | 13.7 |
| | لا أوافق ولا أرف | 21 | 8.7 | 8.7 |
| | Total | 268 | 100.0 | 100.0 |



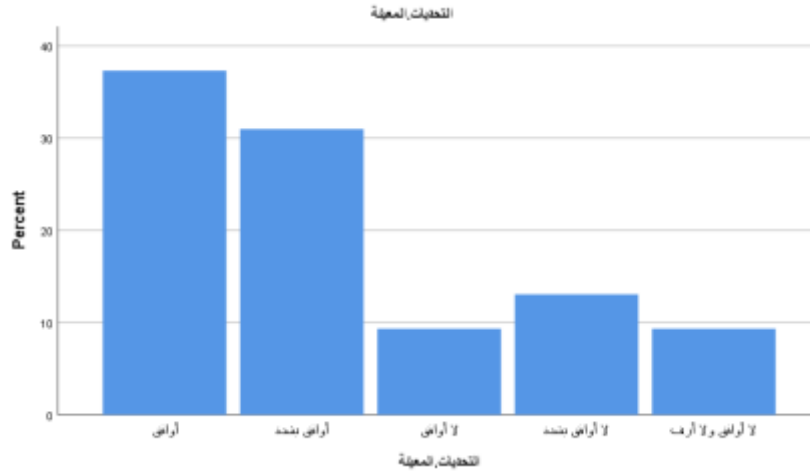
رسم توضيحي (7): إحصاءات وصفية لدور الأتمتة والتحول الرقمي في زيادة كفاءة العمليات التشغيلية للجمعية

8. هل تواجه الجمعية تحديات معينة في تنفيذ الأتمتة والتحول الرقمي؟

يمكن القول أن لكل نشاط عمل العديد من التحديات والمشاكل الداخلية التي تواجهه ويمكنها أن تعطل من مسار وتقدم هذا النشاط. خاصة، في الجمعيات الأهلية لقد كانت هناك موافقة حول وجود بعض التحديات والمشاكل المعينة التي يمكنها أن تعيق نجاح الأتمتة والتحول الرقمي.

جدول (8)0 إحصاءات وصفية لبعض الاتحادات المعينة التي تواجهها الأتمتة والتحول الرقمي

| التحديات المعينة | | | | |
|------------------|------------------|-----------|---------|---------------|
| | | Frequency | Percent | Valid Percent |
| Valid | أوافق | 105 | 39.18% | 39.18% |
| | أوافق بشدة | 78 | 29.10% | 29.10% |
| | لا أوافق | 30 | 11.19% | 11.19% |
| | لا أوافق بشدة | 30 | 11.19% | 11.19% |
| | لا أوافق ولا أرف | 25 | 9.33% | 9.33% |
| | Total | 268 | 100 | 100 |

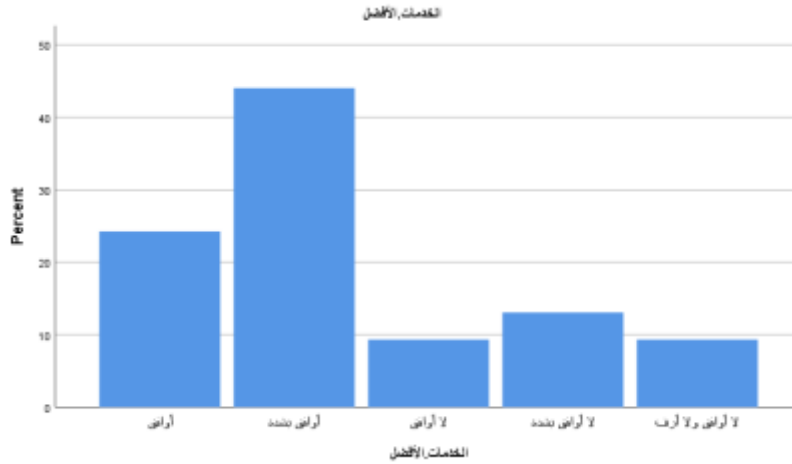


رسم توضيحي (8)0 إحصاءات وصفية لبعض الاتحادات المعينة التي تواجهها الأتمتة والتحول الرقمي

9. هل تعتقد أن الأتمتة والتحول الرقمي يمكن أن يساهما في تقديم خدمات أفضل للمستخدمين من الجمعية؟
من خلال تطبيق عمليات الأتمتة والتحول الرقمي في الجمعيات الأهلية، فيمكن تقديم العديد من المساعدات للمستخدمين من الجمعية، وقد كانت هناك موافقة كبيرة على ها الرأي من أجل تسريع العمليات التشغيلية.

جدول (9)0 إحصاءات وصفية لمساهمة الأتمتة والتحول الرقمي في تقديم خدمات أفضل للمستخدمين من الجمعية

| الخدمات الأفضل | | | | |
|----------------|------------------|-----------|---------|---------------|
| | | Frequency | Percent | Valid Percent |
| Valid | أوافق | 62 | 23.13% | 23.13% |
| | أوافق بشدة | 121 | 45.15% | 45.15% |
| | لا أوافق | 22 | 8.21% | 8.21% |
| | لا أوافق بشدة | 38 | 14.18% | 14.18% |
| | لا أوافق ولا أرف | 25 | 9.33% | 9.33% |
| | Total | | 268 | 100 |



رسم توضيحي (9)0 إحصاءات وصفية لمساهمة الأتمتة والتحول الرقمي في تقديم خدمات أفضل للمستفيدين من الجمعية

تحليل الارتباطات:

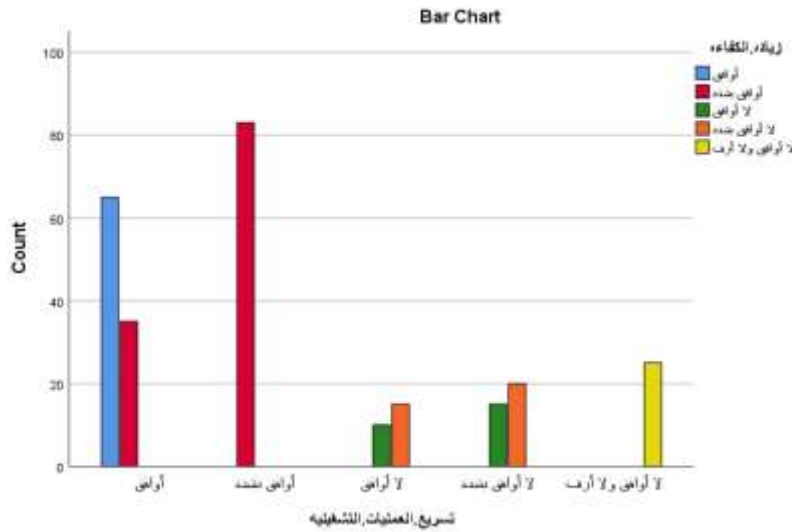
1. العلاقة المتقاطعة بين تسريع العمليات التشغيلية في الجمعيات الأهلية وزيادة الكفاءة من خلال الاعتماد على الأتمتة والتحول الرقمي.

تعد الاستدامة من خلال التحول الرقمي أمرًا ضروريًا للجمعيات الأهلية. ومن خلال تبني الاستدامة، يمكن للشركات متناهية الصغر والصغيرة والمتوسطة أن تكتسب ميزة تنافسية، وتجذب العملاء والمستثمرين الذين يتقاسمون هذه القيم. يمكن أن تكون هناك مشاكل عالمية مثل التي أحدثتها كورونا، وبالتالي سوف تتوقف العمليات التشغيلية بالكامل بسبب التباعد والخوف من العدوى، وبالتالي فإن الاعتماد على الأتمتة يمكنه أن يزيد ويسرع من العمليات الإنتاجية والتشغيلية، واستبعاد عملية التوقف. من خلال الجدول التالي، ان قيمة Pearson's R تساوي .934، مما يدل على ترابط المتغيرات وحدث التأثير المتبادل. فكلما زاد Contingency Coefficient، كلما زاد الارتباط بين المتغيرات، وكانت قيمته تساوي .843. من خلال النظر إلى الرسم التوضيحي يمكن ان نستنتج وجود نسبة كبيرة مترابطة في الموافقة والموافقة بشدة، وهذا يرجع الى أهمية تواجد الأتمتة والتحول الرقمي من أجل زيادة كفاءة العمليات التشغيلية في الجمعيات الأهلية.

جدول (10) المقاييس المتماثلة في تحليل العلاقة المتقاطعة بين تسريع العمليات التشغيلية في الجمعيات الأهلية وزيادة

الكفاءة من خلال الاعتماد على الأتمتة والتحول الرقمي

| | | Value | Asymptotic Standard Error ^a | Approximate T ^b |
|-----------------------|----------------------------|-------|---|-------------------------------|
| Nominal by Nominal | Contingency Coefficient | .843 | | |
| Interval by Interval | Pearson's R | .934 | .009 | 42.551 |
| Ordinal by Ordinal | Spearman Correlation | .909 | .013 | 35.609 |
| N of Valid Cases | | 268 | | |



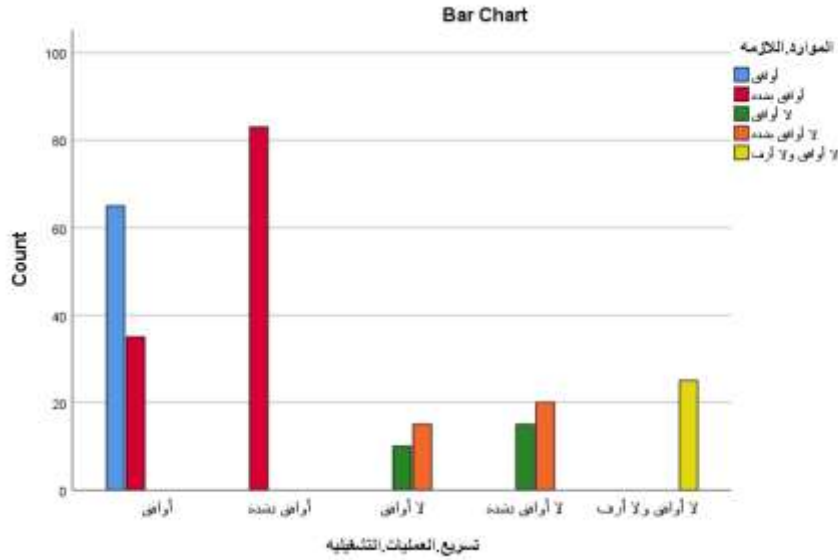
رسم توضيحي (10) المقاييس المتماثلة في تحليل العلاقة المتقاطعة بين تسريع العمليات التشغيلية في الجمعيات الأهلية وزيادة الكفاءة من خلال الاعتماد على الأتمتة والتحول الرقمي

2. العلاقة المتقاطعة بين توفير الموارد اللازمة من أجل الأتمتة والتحول الرقمي لتسريع العمليات التشغيلية في الجمعيات الأهلية.

إن توفير الموارد اللازمة مثل البيانات المؤرشفة والبنية التحتية المعلوماتية، وورش التدريب اللازمة من أجل تأهيل الموظفين والعاملين بقطاع الجمعيات الأهلية سيكون له دور كبير في نجاح عملية الأتمتة والتحول الرقمي. عند النظر إلى Contingency Coefficient و Pearson's R و Spearman Correlation، والتي قيمهم تقترب من الواحد الصحيح، تدل على وجود ترابط كبير بين المتغيرات، ويلزم تواجد الموارد الكافية من أجل الأتمتة والانتقال إلى التحول الرقمي.

جدول (11)0 المقاييس المتماثلة في تحليل العلاقة المتقاطعة بين توفير الموارد اللازمة من أجل الأتمتة والتحول الرقمي لتسريع العمليات التشغيلية في الجمعيات الأهلية

| | | Value | Asymptotic Standard Error ^a | Approximate T ^b |
|----------------------|-------------------------|-------|--|----------------------------|
| Nominal by Nominal | Contingency Coefficient | .843 | | |
| Interval by Interval | Pearson's R | .934 | .009 | 42.551 |
| Ordinal by Ordinal | Spearman Correlation | .909 | .013 | 35.609 |
| N of Valid Cases | | 268 | | |



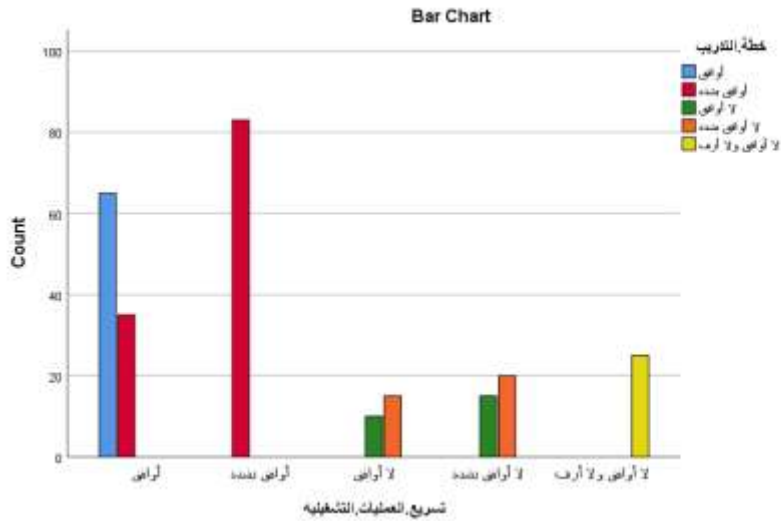
رسم توضيحي (11) المقاييس المتماثلة في تحليل العلاقة المتقاطعة بين توفير الموارد اللازمة من أجل الأتمتة والتحول الرقمي لتسريع العمليات التشغيلية في الجمعيات الأهلية

3. العلاقة التقاطعية بين توفير خطة تدريب مناسبة للموظفين من أجل الأتمتة والتحول الرقمي لتسريع العمليات التشغيلية في الجمعيات الأهلية.

إن توفير خطة جيدة من أجل التدريب وتأهيل الموظفين من أجل التعامل مع نظم الأتمتة الجديدة، يمكنها ان تزيد من كفاءة وفعالية نظم الأتمتة الجديدة وعملية التحول الرقمي. ما تشير إليه البيانات من اقتراب قيم كل من الـ Contingency Coefficient و Pearson's R و Spearman Correlation الى الواحد الصحيح، تزيد من ترابط المتغيرات و أهمية التدريب من أجل الانتقال الى نظام الأتمتة الجديد.

جدول (12)0 المقاييس المتماثلة في تحليل العلاقة التقاطعية بين توفير خطة تدريب مناسبة للموظفين من أجل الأتمتة والتحول الرقمي لتسريع العمليات التشغيلية في الجمعيات الأهلية

| | | Value | Asymptotic Standard Error ^a | Approximate T ^b |
|----------------------|-------------------------|-------|--|----------------------------|
| Nominal by Nominal | Contingency Coefficient | .843 | | |
| Interval by Interval | Pearson's R | .934 | .009 | 42.551 |
| Ordinal by Ordinal | Spearman Correlation | .909 | .013 | 35.609 |
| N of Valid Cases | | 268 | | |

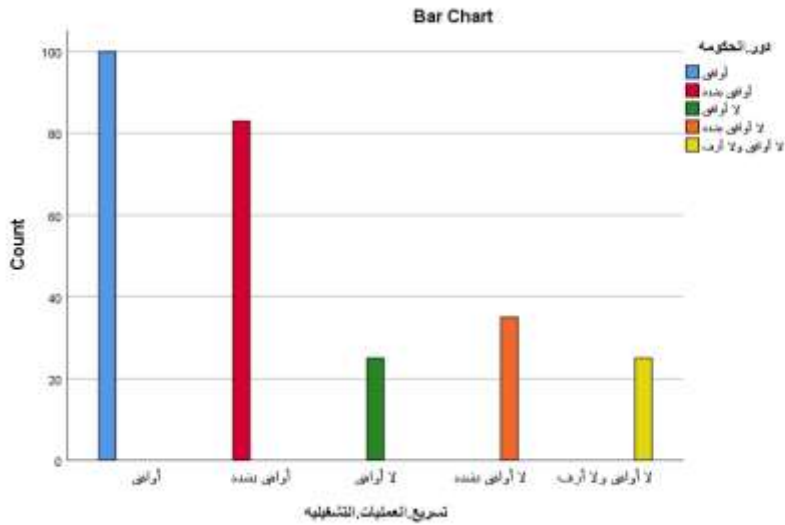


رسم توضيحي (12)0 المقاييس المتماثلة في تحليل العلاقة التقاطعية بين توفير خطة تدريب مناسبة للموظفين من أجل الأتمتة والتحول الرقمي لتسريع العمليات التشغيلية في الجمعيات الأهلية

4. العلاقة التقاطعية بين ما تفعله الحكومة من أجل الأتمتة والتحول الرقمي لتسريع العمليات التشغيلية في الجمعيات الأهلية. إن دور الحكومة يعتبر فعال وكبير جدا بسبب ما تفعله من بنية تحتية وتوفير مقومات النجاح والروتينيات الحكومية. ما يمكننا ملاحظته في الجدول ان قيم Pearson's R و Spearman Correlation تساوي الواحد الصحيح، و يدل ذلك على أهمية دور الحكومة القوي و الفعال من أجل تطبيق الأتمتة و التحول الرقمي في الجمعيات الأهلية.

جدول (13)0 المقاييس المتماثلة في تحليل العلاقة التقاطعية بين ما تفعله الحكومة من أجل الأتمتة والتحول الرقمي لتسريع العمليات التشغيلية في الجمعيات الأهلية

| Symmetric Measures | | | | |
|----------------------|-------------------------|-------|--|--------------------------|
| | | Value | Asymptotic Standard Error ^a | Approximate Significance |
| Nominal by Nominal | Contingency Coefficient | .894 | | .000 |
| Interval by Interval | Pearson's R | 1.000 | .000 ^c | |
| Ordinal by Ordinal | Spearman Correlation | 1.000 | .000 ^c | |
| N of Valid Cases | | 268 | | |



رسم توضيحي (13) المقاييس المتماثلة في تحليل العلاقة التقاطعية بين ما تفعله الحكومة من أجل الأتمتة والتحول الرقمي لتسريع العمليات التشغيلية في الجمعيات الأهلية

تحليل أنوفا

تحليل أنوفا، أو تحليل التباين، هو اختبار يستخدم لتحديد الاختلافات بين نتائج البحث من ثلاث عينات أو مجموعات غير مرتبطة أو أكثر. يمكن استخدام تحليل التباين (ANOVA) عندما تريد اختبار فرضية معينة بين المجموعات، وتحديد - باستخدام تحليل التباين أحادي الاتجاه - العلاقة بين متغير مستقل ومتغير تابع كمي واحد. يمثل تحليل أنوفا "التباين" الدرجة التي تنحرف بها القيم العددية لمتغير معين عن متوسطه الإجمالي. يمكنك التفكير في تشتت تلك القيم المرسومة على الرسم البياني، مع وجود المتوسط في منتصف هذا الرسم البياني. يوفر التباين مقياساً لمدى تشتت نقاط البيانات من هذه القيمة المركزية (qualtrics, 2023). لقد تم بناء تحليل أنوفا من أجل قياس تسريع العمليات التشغيلية في الجمعيات الأهلية تحت نظم الأتمتة والتحول الرقمي، في ظل وجود وتوفير كل من (خطة تدريب مناسبة للموظفين، توفير استراتيجيات محددة من أجل تنفيذ عملية الأتمتة والتحول الرقمي، زيادة الكفاءة في الجمعيات الأهلية من حيث توفير كل المتطلبات، توفير التقنيات الرقمية المناسبة من أجل عملية التحول الرقمي، توفير الموارد اللازمة)، وقياس التأثير على جودة الخدمات المقدمة التي تقدمها الجمعيات الأهلية. ما نجده في جدول تحليل أنوفا أن قيمة Residual تساوي صفر، والتي تدل على تقارب المتغيرات وقلة التشتت بينهم، مما يؤكد تحليلنا إن درجة الحرية بين المتغيرات تساوي 7. فمن خلال توفير تلك المتغيرات التي ذكرناها بالأعلى، يمكن تنفيذ عمليات الأتمتة والتحول الرقمي في الجمعيات الأهلية، والاستفادة منها بتسريع العمليات التشغيلية وزيادة كفاءة الخدمات المقدمة.

جدول (14) أنوفا مع اختبار Cochran

| ANOVA ^{a,b,c} | | | | | |
|------------------------|----------------|-----|-------------|---|------|
| Source | Sum of Squares | df | Mean Square | F | Sig. |
| Regression | 1325.195 | 7 | 189.314 | . | . |
| Residual | .000 | 260 | .000 | | |
| Total | 1325.195 | 267 | | | |

تحليل أنوفا الثنائي

يتم استخدام ANOVA ثنائي الاتجاه لتقدير كيفية تغير متوسط متغير كمي وفقاً لمستويات متغيرين فئويين. استخدم ANOVA ثنائي الاتجاه عندما تريد معرفة كيفية تأثير متغيرين مستقلين معاً على متغير تابع. إن درجة الحرية بين البيانات تساوي 20 مما يزيد نسبة الترابط بين المتغيرات وزيادة القوة والمصدقية بين المتغيرات.

جدول (15)0 تحليل ANOVA

| ANOVA ^{a,b} | | | | | |
|----------------------|----------------|-----|-------------|-------|------|
| Source | Sum of Squares | df | Mean Square | F | Sig. |
| Regression | 185.204 | 20 | 9.260 | 9.947 | .000 |
| Residual | 259.743 | 279 | .931 | | |
| Total | 444.947 | 299 | | | |

جدول (16)0 المتغيرات التابعة والمستقلة

| |
|---|
| a. المتغير التابع: تسريع العمليات التشغيلية |
| b. الموديل (الاعتراض): خطة التدريب، الاستراتيجيات المحددة، زيادة الكفاءة، التقنيات الرقمية، الموارد اللازمة |
| c. الانحدار الوزن (متغير): الخدمات الأفضل |

الخاتمة

يمكن أن تتضمن عملية التحول الرقمي مجموعة من الأنشطة، بدءاً من أتمتة العمليات اليدوية وحتى تطوير خدمات جديدة. ومن خلال تبني التحول الرقمي، تصبح الجمعيات الأهلية قادرة على التكيف مع الصناعات سريعة التغيير والتحسين المستمر لتقديم خدماتها وعملياتها.

هناك العديد من الفوائد المرتبطة بالتحول الرقمي. وتشمل هذه زيادة الكفاءة التشغيلية وتعزيز عملية صنع القرار المستندة إلى البيانات. يمكن أن تؤدي الإستراتيجية التي يتم تنفيذها بشكل جيد أيضاً إلى توسيع نطاق الوصول إلى السوق وزيادة رضا العملاء. وفي نهاية المطاف، ينبغي أن يمنح هذا أيضاً الجمعيات الأهلية القدرة على الابتكار والبقاء في صدارة المنافسة.

لا يعد التحول الرقمي عنصراً مهماً في الشركات فحسب، بل يحمل أيضاً إمكانات هائلة للقطاع غير الربحي. يمكن للجمعيات الأهلية رفع مستوى الوعي وتعزيز قدرات جمع التبرعات وتحسين التعاون الشامل داخل فرقها.

نتائج البحث

- من خلال البحث في عمر المشاركين في التجربة فكانت نسبة الأشخاص التي تقع أعمارهم بين العشرين والثلاثون عاماً، تساوي 26.9%، ونسبة الأشخاص التي تتراوح أعمارهم بين الثلاثون والأربعون عاماً تساوي 24.6%.

- تلعب قنوات الاتصال الرقمية أدوارًا مهمة في خلق تفاعل فعال مع الشركاء الداخليين والخارجيين وتحفيز التعاون السلس. تتم مشاركة الملفات وتتبع التقدم بسهولة، ويمكن لأعضاء الفريق الاتصال بسهولة بغض النظر عن الموقع الجغرافي.
- هناك الكثير من الموظفين العاملين بقطاعات الجمعيات الأهلية، ومنهم من يفهم أهمية ودور الأتمتة والتحول الرقمي وأهمية تأثيره على المنظومة. لقد كانت نسبة الموافقة والموافقة بشدة لها الأغلبية لفهمهم لأهمية الأتمتة والتحول الرقمي وإمكانية التعامل معها.
- لقد أدى التأثير الإنتاجي للأتمتة الفعالة والتحول الرقمي إلى تغيير جذري في كيفية العمل وتقديم القيمة للعملاء. تظهر إحدى الدراسات أن أكثر من نصف الموظفين يعتقدون أن الثقافة الرقمية لشركتهم من المرجح أن تنمو في الإيرادات، مما يؤدي إلى تحسين تجربة العملاء وزيادة الربحية بدلاً من مشاركة الموظفين ومرونتهم.
- يمكن أن تؤدي ممارسة الثقافة الرقمية إلى تعزيز الكفاءة، وتمكين مكان العمل، وتعزيز الإنتاجية، وصقل الأداء، وإنشاء بيئات عمل متناغمة. يمكن للأتمتة والتحول الرقمي أن يكون لهما دور كبير في زيادة الكفاءة التشغيلية وزيادة الحجم الإنتاجي.
- لقد كانت الموافقة والموافقة بشدة لهما النصيب الأكبر في تلك الإجابة لما يراه المستجيبون من أهمية الأتمتة والتحول الرقمي في زيادة كفاءة العمليات التشغيلية يمكن القول أن لكل نشاط عمل العديد من التحديات والمشاكل الداخلية التي تواجهها ويمكنها ان تعطل من مسار وتقدم هذا النشاط.
- قيمة Pearson's R تساوي 934، مما يدل على ترابط المتغيرات وحدث التأثير المتبادل. فكلما زاد Contingency Coefficient، كلما زاد الارتباط بين المتغيرات، وكانت قيمته تساوي 843. من خلال النظر إلى الرسم التوضيحي يمكن أن نستنتج وجود نسبة كبيرة مترابطة في الموافقة والموافقة بشدة، وهذا يرجع إلى أهمية تواجد الأتمتة والتحول الرقمي من أجل زيادة كفاءة العمليات التشغيلية في الجمعيات الأهلية. إن توفير الموارد اللازمة مثل البيانات المؤرشفة والبنية التحتية المعلوماتية، وورش التدريب اللازمة من أجل تأهيل الموظفين والعاملين بقطاع الجمعيات الأهلية سيكون له دور كبير في نجاح عملية الأتمتة والتحول الرقمي.
- عند النظر إلى Contingency Coefficient و Pearson's R و Spearman Correlation، والتي قيمهم تقترب من الواحد الصحيح، تدل على وجود ترابط كبير بين المتغيرات، ويلزم تواجد الموارد الكافية من أجل الأتمتة والانتقال إلى التحول الرقمي. إن توفير خطة جيدة من أجل التدريب وتأهيل الموظفين من أجل التعامل مع نظم الأتمتة الجديدة، يمكنها ان تزيد من كفاءة وفعالية نظم الأتمتة الجديدة وعملية التحول الرقمي.
- لقد تم بناء تحليل أنوفا من أجل قياس تسريع العمليات التشغيلية في الجمعيات الأهلية تحت نظم الأتمتة والتحول الرقمي، في ظل وجود وتوفير كل من (خطة تدريب مناسبة للموظفين، توفير استراتيجيات محددة من أجل تنفيذ عملية الأتمتة والتحول الرقمي، زيادة الكفاءة في الجمعيات الأهلية من حيث توفير كل المتطلبات، توفير التقنيات الرقمية المناسبة من أجل عملية التحول الرقمي، توفير الموارد اللازمة)، وقياس التأثير على جودة الخدمات المقدمة التي تقدمها الجمعيات الأهلية. ما نجده في جدول تحليل أنوفا أن قيمة Residual تساوي صفر، والتي تدل على تقارب المتغيرات وقلة التشتت بينهم، مما يؤكد تحليلنا إن درجة الحرية بين المتغيرات تساوي 7. فمن خلال توفير تلك المتغيرات التي ذكرناها بالأعلى، يمكن تنفيذ عمليات الأتمتة والتحول الرقمي في الجمعيات الأهلية، والاستفادة منها بتسريع العمليات التشغيلية وزيادة كفاءة الخدمات المقدمة.

التوصيات

- يمكن للجمعيات الأهلية التي تتبنى التحول الرقمي واستخدام الخدمات والأدوات والاستراتيجيات الرقمية تحسين تأثيرها. بالإضافة إلى زيادة الوصول والرؤية، فهم قادرون على تعزيز جمع التبرعات من الجهات المانحة.
- يمكن للاستراتيجية الجيدة أن تساعد الجمعيات الأهلية على تحسين عملية جمع التبرعات الرقمية من خلال تحديد أفضل طريقة لتنفيذ بوابة التبرع عبر الإنترنت. إن مصادر التكنولوجيا وتقديم الخدمات ليست سوى جزء مما يمكن أن يساعد التحول الرقمي في معالجته.
- يمكن أن يفيد التحول الرقمي المؤسسات الخيرية حيث يمكنها استخدام استراتيجيتها لتقديم أدوات وبرامج رقمية جديدة لتبسيط العمليات الداخلية وتحسين تقديم الخدمات.
- علاوة على ذلك، تدرج استراتيجيات وتقنيات التسويق الرقمي أيضًا ضمن التحول الرقمي. يجب على الجمعيات الأهلية استخدام التحول الرقمي بشكل أساسي لإلقاء نظرة طويلة المدى حول كيفية تحسين مؤسساتها غير الربحية، سواء بالنسبة للمانحين أو الموظفين.
- يمكن للجمعيات الأهلية تعزيز انتشارها ومشاركتها من خلال تعلم أفضل السبل للاستفادة من القنوات والوسائط الرقمية. يتضمن ذلك استخدام وسائل التواصل الاجتماعي والتسويق عبر البريد الإلكتروني وإنتاج محتوى عالي الجودة عبر الإنترنت للتفاعل مع مؤيديهم.
- تعد البيانات عنصرًا أساسيًا في القطاع الخيري ويجب أن تبرز بشكل بارز ضمن استراتيجية التحول الرقمي. البيانات التي يتم جمعها حول سلوك المانحين تعطي المؤسسات الخيرية فكرة عن تفضيلاتهم ودوافعهم وأنماط العطاء. سيساعد ذلك الجمعيات الأهلية على تصميم اتصالاتها لتتناسب مع اهتمامات الأفراد وإقامة اتصال أكثر فائدة مع الجهات المانحة.
- ومن خلال تحليل مجموعات كبيرة من البيانات، يمكن للمؤسسات الأهلية أيضًا استخلاص رؤى قيمة يمكن أن تقود القرارات الإستراتيجية. يمكن للمؤسسات تحديد مجالات التحسين وإجراء التعديلات لتحسين استراتيجيات تخصيص الموارد الخاصة بها بمرور الوقت.
- تمنح التقنيات الرقمية الجديدة المؤسسات الأهلية القدرة على توسيع جهود جمع التبرعات لتشمل جمهورًا أوسع، وهذا يوفر طرقًا مناسبة للداعمين للمشاركة والمساهمة.
- يمكن تحقيق الشفافية من خلال الاستخدام الدقيق لبرنامج إدارة علاقات العملاء (CRM). يتيح ذلك للجمعيات الأهلية مشاركة تأثير البرنامج والمعلومات المالية مع أصحاب المصلحة في الوقت الفعلي. يؤدي إعداد التقارير في الوقت الفعلي إلى زيادة الشفافية والمساءلة من خلال توفير بيانات دقيقة حول أنشطة المنظمة ونتائجها.

المصادر والمراجع

Aawsat. (2023). Retrieved from

<https://aawsat.com/home/article/761891/%D8%A7%D9%84%D8%B3%D8%B9%D9%88%D8%AF%D9%8A%D8%A9-%D8%AA%D8%B3%D9%85%D8%AD->

%D8%A8%D8%AA%D8%A3%D8%B3%D9%8A%D8%B3-
%D8%AC%D9%85%D8%B9%D9%8A%D8%A7%D8%AA-
%D9%88%D9%85%D8%A4%D8%B3%D8%B3%D8%A7%D8%AA-
%D8%A3%D9%87%D9%84%D9%8A%

Alharbi, A. S. (2019). Assessment of Organizational Digital Transformation in Saudi Arabia.

Retrieved from <https://ieeexplore.ieee.org/abstract/document/8991307>

blog. (2022). Retrieved from

<https://blog.resal.me/2023/03/31/%D8%A7%D9%84%D8%AC%D9%85%D8%B9%D9%8A%D8%A7%D8%AA->

%D8%A7%D9%84%D8%AE%D9%8A%D8%B1%D9%8A%D8%A9-%D9%88-
%D8%B1%D8%B3%D8%A7%D9%84-gee/

dga. (2022, 12 29). Digital Transformation. Retrieved from [https://dga.gov.sa/en/digital-](https://dga.gov.sa/en/digital-transformation#:~:text=In%20line%20with%20the%20Vision,government%20transformati)

transformation#:~:text=In%20line%20with%20the%20Vision,government%20transformati
on%20efficiently%20and%20effectively.

Hinton and Isabella. (2017). Presenting Your Data with SPSS Explained. 1-20. Retrieved from

[https://www.taylorfrancis.com/books/mono/10.4324/9781315689524/presenting-data-spss-
explained-perry-hinton-isabella-mcmurray](https://www.taylorfrancis.com/books/mono/10.4324/9781315689524/presenting-data-spss-explained-perry-hinton-isabella-mcmurray)

Ho, R. (2018). Understanding Statistics for the Social Sciences with IBM SPSS. Taylor & Francis Group, 1-15. Retrieved from

[https://www.taylorfrancis.com/books/mono/10.4324/9781315182452/understanding-
statistics-social-sciences-ibm-spss-robert-ho](https://www.taylorfrancis.com/books/mono/10.4324/9781315182452/understanding-statistics-social-sciences-ibm-spss-robert-ho)

khaled. (2022). The difference between quantitative and qualitative scientific research. 3-8.

Retrieved from

<https://www.maktabtk.com/blog/post/61/%D8%A7%D9%84%D8%A8%D8%AD%D8%A>

B-%D8%A7%D9%84%D8%B9%D9%84%D9%85%D9%8A-

%D8%A7%D9%84%D9%83%D9%85%D9%8A-
%D9%88%D8%A7%D9%84%D9%86%D9%88%D8%B9%D9%8A.html

Mustafa Mohammed. (2018). Job satisfaction and its impact on performance. Dar Ibn Al-Nafis,

1(1), 9-10. Retrieved 2018, from [https://eco.nahrainuniv.edu.iq/wp-](https://eco.nahrainuniv.edu.iq/wp-content/uploads/2021/09/%D8%A7%D9%84%D8%B1%D8%B6%D8%A7-)

content/uploads/2021/09/%D8%A7%D9%84%D8%B1%D8%B6%D8%A7-

%D8%A7%D9%84%D9%88%D8%B8%D9%8A%D9%81%D9%8A-
%D9%88%D8%A7%D8%AB%D8%B1%D9%87-%D8%B9%D9%84%D9%89-
%D8%AA%D8%B7%D9%88%D9%8A%D8%B1-
%D8%A7%D9%84%D8%A7%D8%AF%D8%A7%D8%A1.pdf

my.gov.sa. (2023). Retrieved from

<https://www.my.gov.sa/wps/portal/snp/aboutksa/digitaltransformation>

Plesner. (2018). The transformation of work in digitized public sector organization. Retrieved

from <https://www.emerald.com/insight/content/doi/10.1108/JOCM-06-2017-0257/full/html>

qualtrics. (2023). What is ANOVA (Analysis Of Variance) and what can I use it for? Retrieved

from <https://www.qualtrics.com/experience-management/research/anova/>

Rahman. (2020). The Advantages and Disadvantages of Using Qualitative and Quantitative

Approaches. Canadian Center of Science and Education, 3-5. Retrieved from

<https://pearl.plymouth.ac.uk/handle/10026.1/16598>

Robert. (2017). Understanding Statistics for the Social Sciences with IBM SPSS. 1-10. Retrieved

from <https://www.taylorfrancis.com/books/mono/10.4324/9781315182452/understanding-statistics-social-sciences-ibm-spss-robert-ho>

sahalfirm. (2023). Retrieved from <https://www.sahalfirm.com/blog/%D9%83%D9%84->

[%D9%85%D8%A7-%D8%AA%D8%B1%D9%8A%D8%AF-](https://www.sahalfirm.com/blog/%D9%83%D9%84-%D9%85%D8%A7-%D8%AA%D8%B1%D9%8A%D8%AF-)

[%D9%85%D8%B9%D8%B1%D9%81%D8%AA%D9%87-%D8%B9%D9%86-](https://www.sahalfirm.com/blog/%D9%83%D9%84-%D9%85%D8%A7-%D8%AA%D8%B1%D9%8A%D8%AF-%D9%85%D8%B9%D8%B1%D9%81%D8%AA%D9%87-%D8%B9%D9%86-)

[%D8%AA%D8%A3%D8%B3%D9%8A%D8%B3-](https://www.sahalfirm.com/blog/%D9%83%D9%84-%D9%85%D8%A7-%D8%AA%D8%B1%D9%8A%D8%AF-%D9%85%D8%B9%D8%B1%D9%81%D8%AA%D9%87-%D8%B9%D9%86-%D8%AA%D8%A3%D8%B3%D9%8A%D8%B3-)

[%D8%A7%D9%84%D8%AC%D9%85%D8%B9%D9%8A%D8%A7%D8%AA-](https://www.sahalfirm.com/blog/%D9%83%D9%84-%D9%85%D8%A7-%D8%AA%D8%B1%D9%8A%D8%AF-%D9%85%D8%B9%D8%B1%D9%81%D8%AA%D9%87-%D8%B9%D9%86-%D8%AA%D8%A3%D8%B3%D9%8A%D8%B3-%D8%A7%D9%84%D8%AC%D9%85%D8%B9%D9%8A%D8%A7%D8%AA-)

[%D8%A7%D9%84%D8%A3%D9%87%D9%84%D9%8A%D8%A9](https://www.sahalfirm.com/blog/%D9%83%D9%84-%D9%85%D8%A7-%D8%AA%D8%B1%D9%8A%D8%AF-%D9%85%D8%B9%D8%B1%D9%81%D8%AA%D9%87-%D8%B9%D9%86-%D8%AA%D8%A3%D8%B3%D9%8A%D8%B3-%D8%A7%D9%84%D8%AC%D9%85%D8%B9%D9%8A%D8%A7%D8%AA-%D8%A7%D9%84%D8%A3%D9%87%D9%84%D9%8A%D8%A9)

Tavakol, M. (2011). Making sense of Cronbach's alpha. Retrieved from

<https://www.ncbi.nlm.nih.gov/pmc/articles/PMC4205511/>

Tequma. (2022). Digital Transformation for NGOs to Extend Outreach and Expand the Impact.

Retrieved from <https://www.linkedin.com/pulse/digital-transformation-ngos-extend-outreach-expand-impact-tequma/>

Retrieved from الشوبري، ن. م. (2020). رؤية تحليلية لإمكانيات تطبيق التحول الرقمي بالمنظمات غير الحكومية.

https://jfs.journals.ekb.eg/article_147700.html#:~:text=%D9%88%D9%82%D8%AF%20

[%D8%AA%D9%88%D8%B5%D9%84%D8%AA%20%D9%86%D8%AA%D8%A7%D8](https://jfs.journals.ekb.eg/article_147700.html#:~:text=%D9%88%D9%82%D8%AF%20%D8%AA%D9%88%D8%B5%D9%84%D8%AA%20%D9%86%D8%AA%D8%A7%D8)

%A6%D8%AC%20%D8%A7%D9%84%D8%AF%D8%B1%D8%A7%D8%B3%D8%A9
%20%D8%A5%D9%84%D9%89,%D8%AC%D8%A7%D8%A1%D8%AA%20%D9%85
%D8%AA%D9%88%D

Retrieved from عليق، ن. م. (2022). التحول الرقمي وتمكين الجمعيات الناشئة من تحقيق أهدافها.

https://jfust.journals.ekb.eg/article_144183_d631530e4ec695a3078978cc75ed7a5c.pdf

Doi: <https://doi.org/10.52133/ijrsp.v5.49.17>